

Aziatische duizendknoop herkennen en bestrijden!



U heeft er vast over gehoord of gelezen. De Aziatische duizendknoop*. Het is een plant die van nature niet in Nederland voorkomt, maar meestal door menselijk handelen hier terecht is gekomen. De Aziatische duizendknoop heeft oersterke wortels en stengels die een enorme groeikracht hebben en complete tuinen en andere gebieden kan overwoekeren. Ze schiet wortel in kieren, scheuren en holle ruimtes en kan daardoor ook úw woning, garage of terras beschadigen. Ook groeit ze op percelen grenzend aan de waterkant. De Aziatische duizendknoop is moeilijk te verwijderen. Uit een achterblijvend stukje plant of wortel kan snel weer een nieuwe plant groeien. Deze folder helpt u op weg in hoe deze ongewenste plant te bestrijden.

(* verzamelnaam voor Japanse, Boheemse en Sachalinse duizendknoepen)



Allereerst is het goed om te weten dat de Aziatische duizendknoop er in elk seizoen anders uit ziet:



In maart tot april komt de plant uit de grond. Hij heeft dan kleine rode knoppen en blaadjes met rode nerven.



Vanaf juli is het blad van de plant zo groot als een hand. Het blad heeft een frisgroene kleur met rode bladstelen.



Vanaf augustus bloeit de plant met witte bloemen. De planten zijn dan vaak tot zo'n 2 tot 3 meter hoog.



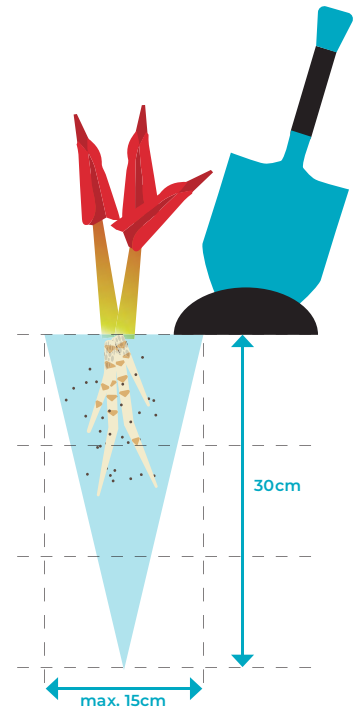
Bestrijdingsmethoden

Heeft u Aziatische duizendknoop in uw tuin of op een perceel grenzend aan de waterkant? Dan kunt u deze op 3 manieren zélf bestrijden.

1 Uitgraven

U kunt de duizendknoop met eenvoudig gereedschap weghalen. Met een stevige spade en goede vuilniszakken komt u een heel eind.

1. Snoei de plant zo laag mogelijk op de grond.
2. Schep daarna zoveel mogelijk van de wortels uit. Breng het plantaafval goed verpakt in stevige vuilniszakken naar de restcontainer. Leg het dus niet op een composthoop of in een gft-bak!
3. Maak uw gereedschap schoon. Controleer of er geen resten zijn blijven plakken. Kijk ook onder uw schoenen! Verpak eventuele resten eveneens in stevige vuilniszakken.
4. Wacht een paar weken. Als er nieuwe planten opkomen, herhaalt u de stappen 1 tot en met 3.
5. Door dit meerdere keren te herhalen, raken de wortels van de plant uiteindelijk uitgeput. De stengels worden dunner. Uiteindelijk komt er niets meer op. Bij een grote groeiplaats met veel wortels duurt dit natuurlijk langer dan wanneer er nog maar een paar plantjes staan.
6. Houd de plek nog een jaar lang goed in de gaten. Ook nadat er niets meer terug lijkt te komen.



Grond en plantresten direct afvoeren

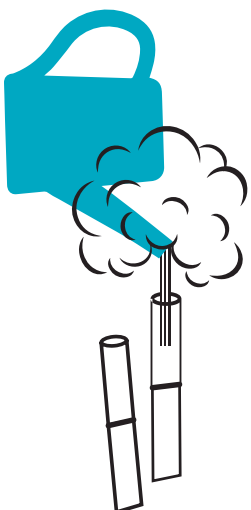
Alles goed schoonmaken als u klaar bent met uitgraven.



2 Uitkoken

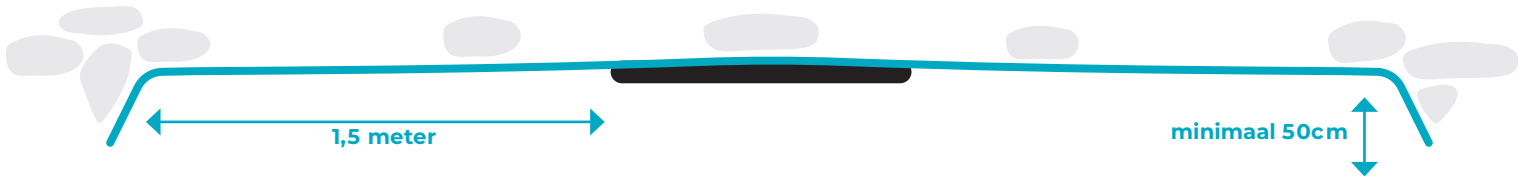
Als de stengels erg dik zijn, zijn de wortels waarschijnlijk ook zo dik dat deze lastig zijn uit te graven. Gebruik dan eerst een tijdje de kokend watertechniek om de wortels langzaam uit de putten.

1. Snoei de plant zo laag mogelijk op de grond. Deponeer het plantaafval goed verpakt in de restcontainer. Let op: dus niet in de gft-container!
2. Kook een grote hoeveelheid water en giet deze in de holtes van de afgeknippte stengels.
3. Herhaal dit proces tot de wortels zo zwak zijn dat u ze kunt uitgraven. Volg daarbij alle stappen van de methode voor uitgraven.



3 Langdurig afdekken

Soms is uitgraven lastig. Bijvoorbeeld omdat het om een groot stuk grond gaat. Dan is het ook mogelijk om de grond voor lange tijd af te dekken. Dit kan alleen als er geen andere bomen of planten in de groeiplaats staan.



1. Snoei de plant tot zo laag mogelijk op de grond. Breng het plantaafval goed verpakt naar de restcontainer. Leg het dus niet op een composthoop of in een gft-bak!
2. Graaf een zo diep mogelijke geul van minstens 50 cm. Doe dit op 1,5 meter afstand van de planten rondom de groeiplaats. Gooi de uitgegraven grond aan de kant van de planten.
3. Dek de groeiplaats af met een stevig stuk zeil zonder naden. Stop de randen in de geul. Een piepkleine opening kan er al voor zorgen dat al uw werk voor niets is geweest.
4. Dek de geul met de randen van het zeil goed af, zodat het zeil niet los kan laten of licht/lucht door kan laten. Dek af met bijvoorbeeld zware stenen.
5. Controleer regelmatig of het zeil niet stuk gaat.
6. Laat het zeil minimaal 3 jaar liggen. Controleer regelmatig of er geen planten langs de randen van het zeil groeien. Graaf deze direct uit zoals beschreven bij handmatig uitgraven.
7. Houd na verwijderen van het zeil de groeiplaats nog goed in de gaten. Planten die toch nog opkomen graaft u meteen uit. Volg daarbij de stappen van de methode voor het uitgraven.

Waarschuw uw burenen!



Heeft u Aziatische duizendknoop in uw tuin? Het kan zijn dat de plant dan ook een paar meters verder opkomt. Zeker wanneer u groei in uw tuin moeilijk maakt. De plant probeert dan op een andere manier te overleven. Uw burenen moeten dan dezelfde methodes gebruiken om er uiteindelijk helemaal van af te zijn.

Gebruik ons 'Meldingenformulier'



Op de website van Waterschap Limburg (www.waterschaplimburg.nl) treft u onder de noemer 'Meldkamer Water' (check)een Meldingsformulier aan. Gebruik dit formulier als u Aziatische duizendknoop signaleert op een terrein van Waterschap Limburg indien dit aan uw eigen terrein grenst. Voeg bij voorkeur foto's en een goed en duidelijk locatiekaartje met de exacte plek van de duizendknoop hard toe. Wilt u meer weten over de Aziatische duizendknoop? Raadpleeg dan www.probos.nl

Wat u vooral niet moet doen!

- Allereerst: gebruik géén bestrijdingsmiddelen met gif. Het is bij wet verboden om gif te spuiten op percelen langs de waterkant. Ook in uw eigen tuin raden wij het gebruik van gif ten zeerste af. Proeven hebben uitgewezen dat gif niet of nauwelijks werkt bij bestrijding van de Aziatische duizendknoop. Wel maakt het gif onnodig andere planten en dieren dood.
- Maai of snoei de duizendknoop niet! U mag alleen de hier genoemde bestrijdingsmethoden gebruiken. Maaien en snoeien versnelt de aanmaak van wortels. Dan maakt u de kans op verspreiding nog groter.
- Voorkom bij het handmatig verwijderen beschadiging of afbreken van de stengels. Uit elk stukje stengel of wortel met een groeiknoopje groeit weer een nieuwe plant.
- Gooi bladeren en wortels nooit op een composthoop of in een container voor groente-, fruit- en tuinafval (GFT). Verpak het plantafval goed. Doe het altijd bij het restafval. Via het restafval wordt de plant verbrand en is er geen kans op verspreiding.



Door samen alert te zijn, beperken we razendsnelle vermenigvuldiging en verkleinen we de kans op terugkeer in uw eigen tuin!