

# Participatieplan herinrichting

Verkenningfase



**Bezoekadres**

Maria Theresialaan 99  
6043 CX Roermond

**Postadres**

Postbus 2207  
6040 CC Roermond

IBAN: NL10NWAB0636750906

KvK: 67682065

088 88 90 100

[info@waterschaplimburg.nl](mailto:info@waterschaplimburg.nl)

[www.waterschaplimburg.nl](http://www.waterschaplimburg.nl)

titel Participatieplan herinrichting Rode Beek, Millen-Susteren  
subtitel Verkenningsfase  
datum 29 juni 2021  
versie 3.0  
status Definitief  
zaaknr. 2021-Z2051  
documentnr. WLDOC-1938499544-1842

vrijgave Dit document is tot stand gekomen onder verantwoordelijkheid van Alwin Teeuwen (projectmanager) in samenwerking met:

naam	functie	rol
Marco Siecker	Omgevingsmanager	Strategisch omgevingsmanager

Dit document is vrijgegeven door Alwin Teeuwen

# Inhoudsopgave

<b>1</b>	<b>Inleiding</b>	<b>4</b>
1.1	Aanleiding	4
1.2	Het project	4
1.3	De Verkenning	6
<b>2</b>	<b>Participatieplan</b>	<b>7</b>
<b>3</b>	<b>De vorm van participatie: inspraak binnen de mogelijkheden</b>	<b>7</b>
3.1	Toelichting op het participatieproces	8
3.2	Planning	10
<b>4</b>	<b>Inbreng leveren en meedoen</b>	<b>10</b>

# 1 Inleiding

Waterschap Limburg wil maatregelen uitvoeren ten behoeve van beekherstel van de Rode Beek op het traject Millen (D) – Susteren (NL). Om de herinrichtingsmaatregelen te beoordelen wordt eerst een verkenning uitgevoerd naar het gebied van de Rode Beek en de beek zelf. Vervolgens worden de maatregelen uitgewerkt in de planuitwerkings- en contractfase. Hierna vindt de uitvoering plaats.

Bijzonder in deze verkenning is het grensoverschrijdende karakter van de Rode Beek en de internationale samenwerking met Duitsland. Daarom worden de Duitse waterbeheerders actief betrokken in het traject als gelijkwaardige partner en stemmen wij onze participatie in de omgeving van het project hierop af.

## 1.1 Aanleiding

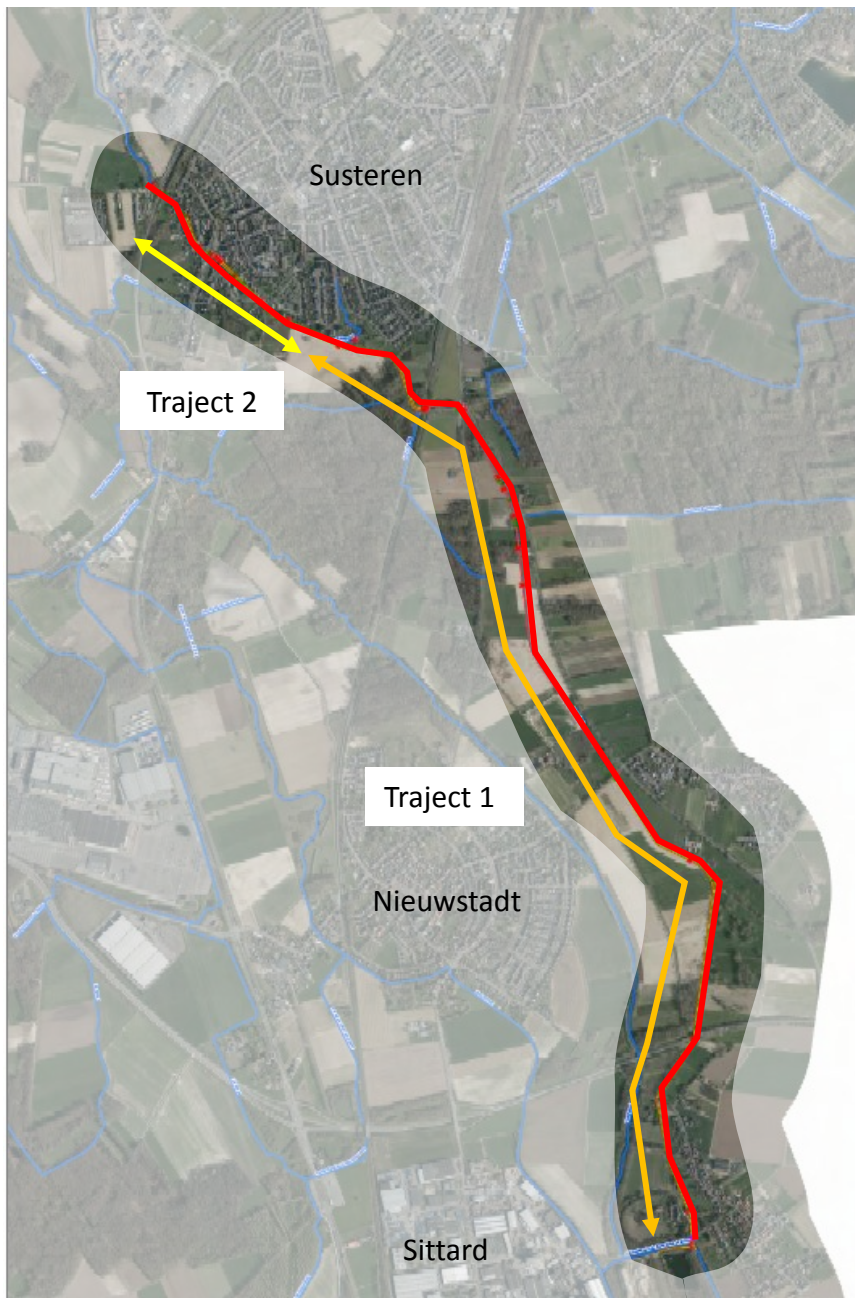
De huidige genormaliseerde en vastgelegde beekloop voldoet niet aan de Europese doelstellingen vanuit de Kaderrichtlijn Water. Door maatregelen te nemen in de beek willen we de specifieke kenmerken van de beek, omliggende natuur en waterkwaliteit verbeteren en vismigratie stimuleren, zodat wordt voldaan aan de Europese richtlijnen.

## 1.2 Het project

Het plangebied van de verkenning betreft de Rode Beek tussen de Millenerweg (nabij Millen, Duitsland) in Sittard tot voorbij de N276 (Meijnpasweg) in de kern Susteren. Hierbij is beoogd het gedeelte vanaf Millen tot aan Op de Pas opnieuw en natuurlijker in te richten. Voor het deel vanaf Op de Pas tot aan de N276 willen we vooral kansen voor het vervangen van de beschoeiing (houten oeverbescherming) verkennen, aangezien de onderhoudsstaat van deze beschoeiing in slechte staat is. Omdat de beide trajecten een ander karakter hebben, onderscheiden we beide trajecten ook in ons participatieproces:

1. De herinrichting van de Rode Beek in het landelijke gebied waar meer ruimte is voor een natuurlijke inrichting van de beek, ook buiten de huidige beekloop;
2. De herinrichting Rode Beek in het stedelijk gebied: door de beperkende ruimte en middelen ligt hier vooral een opgave ter vervanging van de huidige beschoeiing.

In de afbeeldingen op de volgende pagina is het projectgebied met de beide trajecten weergegeven.

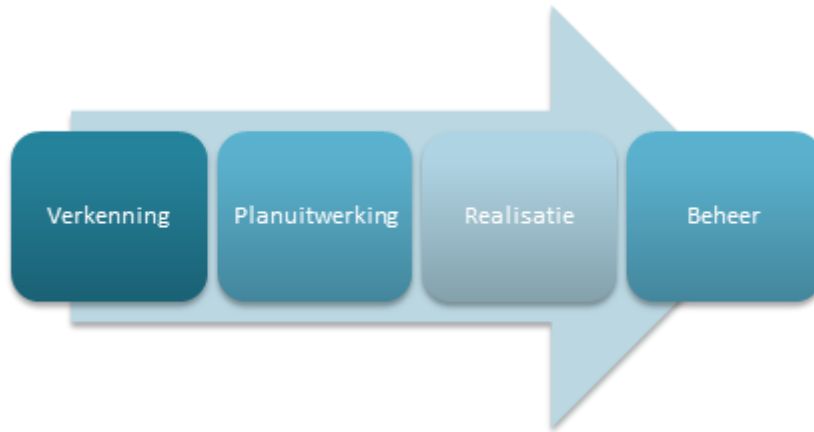


Ongeveer 60% van het herinrichtingstraject (voornamelijk het bovenstroomse deel) is landsgrens tussen Duitsland en Nederland. In het project wordt daarom samengewerkt met de verschillende Duitse waterbeheerders Bezirksregierung Köln, Kreis Heinsberg, Gemeinde Selfkant). De herinrichting zal naar verwachting vooral op Nederlands grondgebied plaats vinden.

De her in te richten Rode Beek ligt grotendeels in landelijk gebied met meerdere aanliggende bewoonde percelen en een deel in het stedelijke gebied van Susteren. De gehele lengte van het traject is ruimvijf kilometer. Ter hoogte van Millen bevindt zich de Millener Molen met een stuw en een niet-in-gebruik zijnde watermolen. De wens is deze objecten passeerbaar te maken voor vissen. De Molen Millen en ook de meetstuw in Susteren vormen onderdeel van de verkenning. Ook wordt verkend of er mogelijkheden zijn voor de vernatting van de natuurparel IJzerenbosch en 't Hout, door herinrichting van de Rode beek in het kader van het gewenst grondwaterregime en natuurherstel.

### 1.3 De Verkenning

Bij de herinrichting van de Rode Beek onderscheiden we vier fasen, waarbij de Verkenningfase de start van het project is. In de verkenning werken we toe naar een gedragen schetsontwerp dat voortkomt uit een aantal scenario's en op grond van een weging daarvan als voorkeursvariant wordt gezien.



In de verkenningfase wordt een beeld gevormd van de waarden van het projectgebied. We gaan op zoek naar de belangrijkste stakeholders (inhoudsdeskundigen) en shareholders (gebiedsdeskundigen) in of van het projectgebied. We proberen door middel van verkennende gesprekken te bepalen wat er vanuit de waarde van de Rode Beek en de directe omgeving belangrijk is om mee te nemen in het schetsontwerp. We halen de ideeën en wensen van de betrokken inhouds- en gebiedsdeskundigen op en koppelen dat ook weer terug aan hen, zodat zij weten wat we met de opgehaalde informatie hebben gedaan.

#### *Participatiedoel*

Perspectieven en toekomstbeelden ophalen bij allerlei gebruikers in het gebied.

#### *Doelgroepen*

Vertegenwoordigers van institutionele en (semi-)professionele partijen en regionale partners die vanuit bestuur (bijv. beleidsmedewerkers van de overheid) of belang (bijv. water of natuur) kennis hebben over het projectgebied en het belang van de Rode Beek daarbij.

Gebruikers als bewoners, bezoekers en ondernemers (gebiedsdeskundigen) en andere partijen die opkomen voor waarden of belangen in het projectgebied (bijv. belangengroeperingen, heemkundeverenigingen, lokale partijen).

#### *Waar participatie zich op richt*

- Waarde van de beek en het direct omliggende gebied;
- Situatieschetsen en scenario's;
- Voorkeursvariant en schetsontwerp.

#### *Werkvormen*

In de verkenningfase zijn enerzijds 1:1 gesprekken met de institutionele partijen van belang om de relevante (beleids-)inhoudelijke aspecten mee te kunnen nemen in de verkenning. Anderzijds is de collectieve lokale gebiedskennis belangrijk om mee te kunnen nemen in de verkenning door middel van het betrekken centrale personen (sleutelfiguren) uit de lokale gemeenschap die opereren in het lokale netwerk. Een mix van 1:1-gesprekken gevolgd door plenaire bijeenkomsten waar zowel inhouds- als gebiedsdeskundigen aanwezig zijn, levert dan het meeste op aan verkennende informatie.

## 2 Participatieplan

Inbreng van bewoners en andere betrokkenen zorgt voor betere plannen. De verkenning willen we verrijken met lokale creativiteit, lokale kennis en meerwaarde van bewoners en bedrijven. Wij nodigen u expliciet uit om ons te helpen bij het realiseren van de gestelde doelen. In dit participatieplan leest u wat het doel is van participatie, hoe we dit vorm willen geven en hoe we de geleverde inbreng vertalen naar het te ontwikkelen voorkeursalternatief en het voorkeursbesluit.

Doel van de participatie is:

- het informeren van belanghebbenden en belangstellenden over de verkenning;
- het in staat stellen van belanghebbenden om tijdig en op zinvolle wijze inbreng te leveren door oplossingen aan te dragen of ideeën in te brengen over de mogelijke ingrepen in de leefomgeving;
- het terugkoppelen naar de omgeving over de wijze waarop de aangedragen ideeën en oplossingen zijn verwerkt en het waarom daarvan;
- het bijdragen aan begrip en draagvlak voor de ingrepen in de leefomgeving die uiteindelijk tot uitvoering gaan komen, zowel bij bewoners en ondernemers als bij bestuurders en overheden.

In dit participatieplan geven we aan hoe we participatie vormgeven; waarover en wanneer gaan we met u in gesprek en aan de slag, en wanneer en waar kunt u uw inbreng leveren. In dit participatieplan geven we ook aan hoe we omgaan met de inbreng die belanghebbenden en belangstellenden leveren en of en hoe we die inbreng in de plannen verwerken. We geven ook aan wat de afwegingen zijn om ideeën, oplossingen en initiatieven al dan niet te verwerken en hoe die afweging plaats gaat vinden.

## 3 De vorm van participatie: inspraak binnen de mogelijkheden

De maatregelen rondom corona zorgen ervoor dat we op andere manieren met elkaar moeten communiceren. Participatie gebeurt normaliter via fysieke ontmoetingen (bewonersavonden, inspraak, informatiemarkten etc.), iets wat in deze tijd onmogelijk lijkt of stuit op allerlei bezwaren en knelpunten. Het is nu verstandig en noodzakelijk om te kijken hoe participatie op een andere manier wordt vormgegeven, zodat het participatietraject geen vertraging oploopt en tegelijk voldoet aan de richtlijnen van het RIVM. Ons proces is hierop afgestemd.

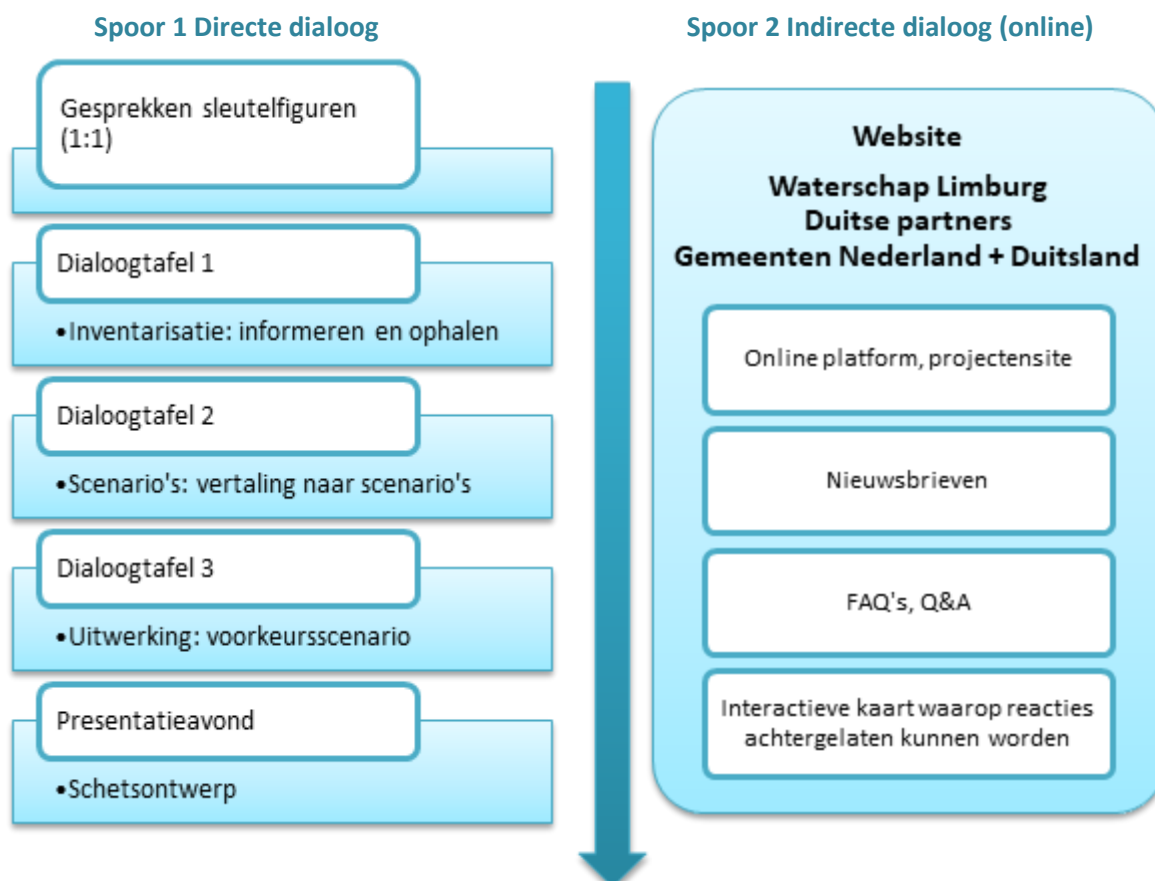
Om tot een voorkeursalternatief te komen, doorlopen we vanaf juli 2021 drie stappen. Bij iedere stap is aangegeven op welke wijze participatie is voorzien.

1. **De Inventarisatie:** ophalen van beelden, ervaringen, ideeën en wensen.
2. **De Scenario's:** de vertaling van de inventarisatie naar scenario's in afstemming met de omgeving.
3. **De Uitwerking:** het bepalen van een voorkeursscenario, wat verder wordt uitgewerkt tot schetsontwerp en plenair wordt teruggekoppeld met de omgeving.

In iedere stap krijgt de omgeving de ruimte voor de inbreng van hun ideeën, oplossingen, initiatieven of aandachtspunten.

### 3.1 Toelichting op het participatieproces

Om participatie binnen de mogelijkheden breed op te zetten, bewandelen we twee sporen, namelijk het spoor van de directe dialoog en het spoor van indirecte dialoog (online) voor Nederland en voor het Duitse gedeelte. Door gebruik te maken van de verschillende sporen, proberen we zoveel mogelijk informatie op te halen in de omgeving. Door dit op de juiste manier te vertalen en terug te koppelen, ontstaat een gedragen (schets)ontwerp.



Allereerst starten we met de berichtgeving op de verschillende websites van het waterschap, de Duitse partners en de gemeenten, een bewonersbrief voor de aanwonenden over de start van het project en dit participatietraject. In deze berichtgeving staat o.a. omschreven het doel, plangebied, de probleemstelling, de contactgegevens en hoe aan te melden voor participatie.

Met de bewonersbrief worden de direct aanwonenden geïnformeerd over het project en een persoonlijke oproep om mee te denken en te participeren. Zij kunnen zich aanmelden via de website voor de dialogtafels. In de dialogtafels worden aan de hand van (video)presentaties in kleine werkgroepjes de wensen en ideeën opgehaald.

Tijdens de dialogtafels wordt het project en het participatietraject toegelicht. Afhankelijk van de richtlijnen van het RIVM worden deze dialogtafels online of fysiek georganiseerd.

Vooruitlopend op het plenaire gedeelte worden met de belangrijkste sleutelfiguren de één op één gesprekken gevoerd. Deze kunnen zowel thuis, op locatie of digitaal worden gehouden. Dit zijn gesprekken die bij de mensen thuis, telefonisch of met videobellen gevoerd kunnen worden, één op één of eventueel geclusterd met enkele bureaus.



### *Gesprekken sleutelfiguren*

De belangrijkste belangenbehartigers en (semi)overheidspartijen willen we graag spreken voordat het plenaire proces begint met de gebiedsdeskundigen van het gebied om de juiste en actuele randvoorwaarden en (beleids-)uitgangspunten mee te kunnen nemen in de verkenning. Ook willen we een beeld krijgen wat belangrijk wordt gevonden en waar de kansen en uitdagingen liggen in het projectgebied. Daarom staan de volgende vragen centraal in de gesprekken:

- Wat moeten we behouden bij de planvorming?
- Wat kan worden verbeterd bij de planvorming?
- Wat zijn uw specifieke wensen met betrekking tot de planvorming?

De opbrengst van deze gesprekken vormt het vertrekpunt voor de vervolgstappen van het proces.

### *Dialoogtafel 1: Informeren en ophalen*

De 1<sup>e</sup> dialoogtafel staat in het teken van informeren over ons project en het ophalen van ideeën, wensen, meekoppelkansen en suggesties. We starten met een nagenoeg blanco tekening van het projectgebied. Uiteraard worden opgehaalde uitgangspunten, randvoorwaarden en belangrijke kaders wel meegegeven.

Voor dit proces van informeren en ophalen wordt tevens een online platform (Met Elkaar) gecreëerd op de website van Waterschap Limburg, zodat ook voorafgaand en na afloop van de dialoogtafel inbreng kenbaar gemaakt kan worden. Dit is een projectenpagina met:

- algemene projectinformatie;
- inschrijven nieuwsbrief;
- aanmelden dialoogtafels inclusief data;
- mogelijkheid tot het stellen van vragen;
- informatie over de problematiek, randvoorwaarden en uitgangspunten die tijdens de Ontwikkeltafels worden opgehaald;
- Een interactieve kaart, waarop informatie gezet kan worden (pinpointen) die men belangrijk vindt.

Deze website staat tijdens de loop van het project open, zodat de geïnteresseerden worden geïnformeerd, geactiveerd, betrokkenen terugkoppeling krijgen.

### *Dialoogtafel 2: Scenario's*

Van belang is dat we bij iedere dialoogtafel beginnen met de (samenvatting van de) input die tijdens de vorige dialoogtafel is geleverd. De input van de vorige dialoogtafel is voor ons de basis voor de volgende dialoogtafel.

Samen met onze Duitse collega's verkennen we verschillende scenario's, waardoor voor- en nadelen van verschillende scenario's inzichtelijk worden. Tijdens deze dialoogtafel kunnen de participanten bijvoorbeeld (online) meediscussieren, aan de hand van bijvoorbeeld (online) peilingen, enquêtes, prioriteiten stickeren, post-its plakken. Het doel van deze 2<sup>e</sup> dialoogtafel is een breed gedragen beeld te krijgen van welk scenario de voorkeur kan krijgen.

Omdat het participatietraject een dynamisch traject is en we afhankelijk zijn van de RIVM-maatregelen, krijgt de exacte invulling van deze en de volgende dialoogtafel en de informatieavond gedurende het project verder vorm.

### *Dialoogtafel 3: Uitwerking voorkeursscenario*

Tijdens de 3<sup>e</sup> dialoogtafel kunnen de participanten (online) meediscussieren over de uitwerking van het voorkeursscenario. Zo ontstaat er een gedragen beeld over de maatregelen en terugkoppeling vindt er terugkoppeling plaats over welke ideeën, wensen en suggesties zijn

verwerkt. De dialoogtafel beginnen we met de (samenvatting van de) input die tijdens de vorige dialoogtafel is geleverd en de voortgang ten opzichte van de vorige dialoogronde.

### *Presentatieavond*

Tijdens deze informatieavond presenteren we het uiteindelijke resultaat van de verkenning in de vorm van het schetsontwerp en geven we een doorkijk naar de volgende fase in het project: De planuitwerking.

## **3.2 Planning**

De planning van de genoemde participatieactiviteiten is op kwartalenbasis als volgt:

Activiteiten	2021			2022
	Q2	Q3	Q4	Q1
Gesprekken sleutelfiguren				
Dialoogtafel 1				
Dialoogtafel 2				
Dialoogtafel 3				
Presentatieavond				

## **4 Inbreng leveren en meedoen**

We vinden het belangrijk om voortdurend contact te kunnen onderhouden met alle betrokkenen in het gebied. Daarvoor gebruiken we het digitale informatieplatform <http://www.waterschaplimburg.nl/rodebeek>.

Hier verzamelen we informatie over het gebied, het project, geven we antwoorden op veel gestelde vragen en delen we aanvullende informatie die in de loop van het proces beschikbaar komt zoals de planning. Via de website kan iedereen zich ook aanmelden voor de digitale nieuwsbrief. Zo blijft elke belangstellende op de hoogte van de laatste stand van zaken.

Voor dit project is een omgevingsmanager beschikbaar. Die is onder meer belast met de organisatie en uitvoering van het Participatieplan en is voor alle betrokkenen het aanspreekpunt. Guus Vijgen vervult deze rol en is bereikbaar op 06 – 83 17 27 33 of via [g.vijgen@waterschaplimburg.nl](mailto:g.vijgen@waterschaplimburg.nl).