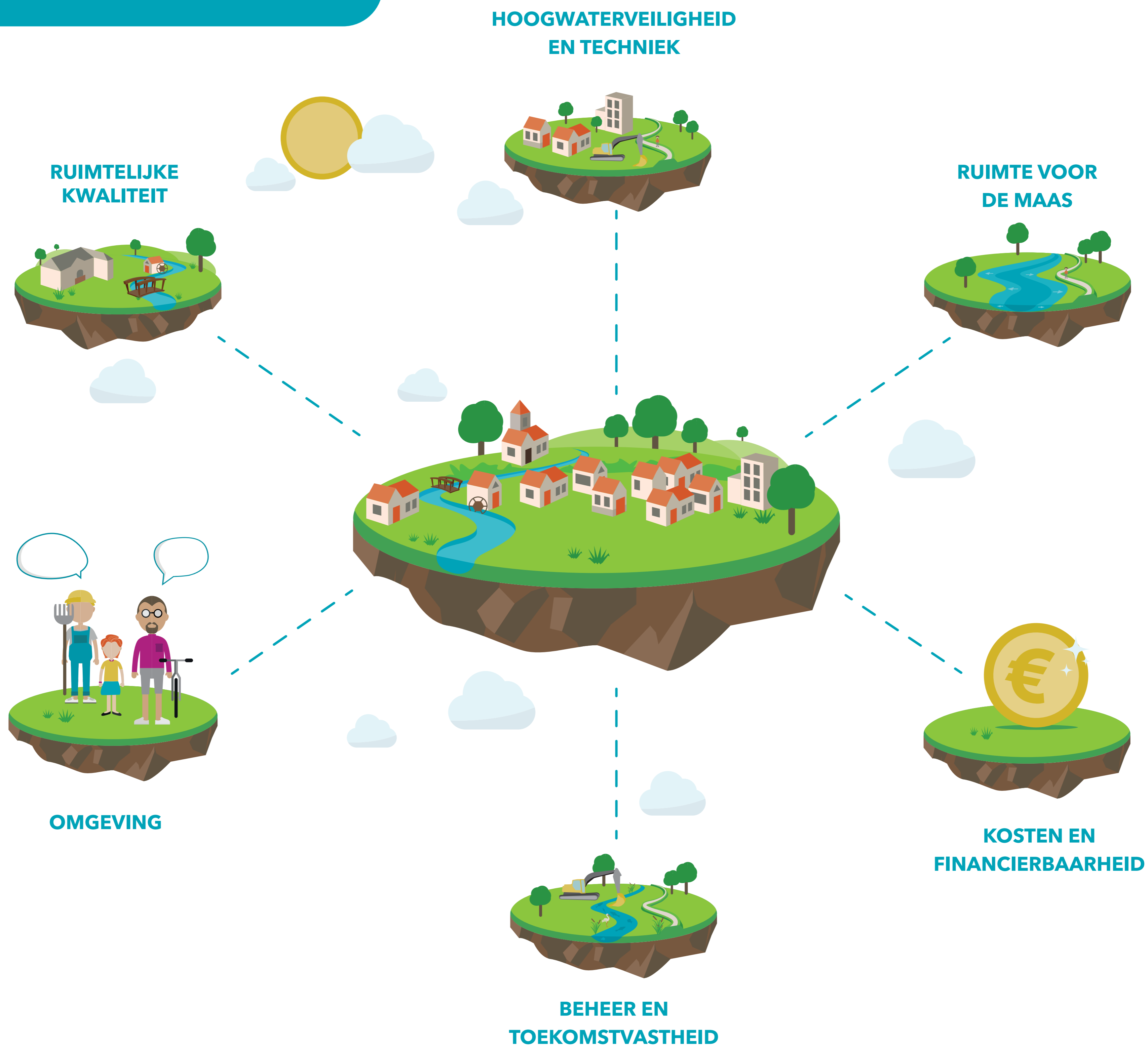


# Afwegingskader



## Waterschap Limburg werkt met het Hoogwaterbeschermingsprogramma aan de bescherming van de Noordelijke Maasvallei tegen hoogwater.

Op 15 verschillende plekken wordt zo'n 40 kilometer dijk versterkt of verlegd. Samen met omwonenden, ondernemers, overheden en andere belanghebbenden bekijkt het waterschap per dijktraject de mogelijkheden. Uiteindelijk worden er keuzes gemaakt, bijvoorbeeld het bepalen van het tracé of het type dijk. Bij die keuzes spelen verschillende aspecten een rol. Deze aspecten zijn opgenomen in het afwegingskader. Het waterschap kijkt naar al deze verschillende aspecten, zowel per project als voor het totale programma.



HOOGWATERVEILIGHEID EN TECHNIEK	RUIMTE VOOR DE MAAS	KOSTEN EN FINANCIERBAARHEID	BEHEER EN TOEKOMSTVASTHEID	OMGEVING	RUIMTELIJKE KWALITEIT
Bij hoogwaterveiligheid gaat het om de vraag wat er wordt beschermd bij de keuze van de locatie van een primaire kering? Het kan zijn dat door de keuze voor een bepaalde locatie meer of minder huizen, bedrijven of voorzieningen worden beschermd. Of dat er maatwerkvoorzieningen nodig zijn. Daarnaast moeten de nieuwe dijken voldoen aan alle eisen en uitgangspunten en ze moeten natuurlijk technisch uitvoerbaar en vergunbaar zijn.	Hierbij gaat het om het effect van de oplossing op de rivier. Volgens landelijke afspraken moet zo veel mogelijk winterbed behouden blijven om de Maas de ruimte te geven. Dijkversterking moet in principe altijd binnendijs plaatsvinden en niet richting de rivier. Dit ligt vast in de Beleidslijn grote rivieren. Het ministerie van I&W en RWS toetsen alle keuzes op deze aspecten.	De kosten spelen een belangrijke rol in de afweging. Het Rijk en de waterschappen financieren samen het landelijke Hoogwaterbeschermingsprogramma. Landelijk is afgesproken dat soberheid en doelmatigheid als uitgangspunten gelden. Als het gaat om dijkversterking dan financiert het programma een groot deel. Het Rijk is verantwoordelijk voor dijkverlegging. Dat noemen we ook wel een systeemmaatregel.	Uiteraard is het ook belangrijk dat de nieuwe kering goed en betaalbaar beheerd en onderhouden kan worden. Daarbij is het belangrijk dat uitbreiding in de toekomst mogelijk is. Ook wordt gekeken naar eventuele milieueffecten in het kader van duurzaamheid.	De mening van de (directe) omgeving speelt een rol in de afweging. Daarom betreft het waterschap de omgeving in alle fasen van de dijkversterking en/of -verlegging om de kansen, knelpunten en praktische consequenties goed in beeld te brengen. En de reacties van de omgeving te peilen.	Bij dit aspect gaat het om de dijk landschappelijk zo goed mogelijk in te passen. De kwaliteiten van historische dorps- en stadsfronten wil het waterschap zo veel mogelijk behouden en waar mogelijk versterken. Denk hierbij aan de keuze van het tracé, het type kering en het uiteindelijke ontwerp en de vormgeving.