

# Participatieplan Verkenning Leukderbeek



## Inhoudsopgave

<b>1 INLEIDING EN ACHTERGROND</b>	<b>3</b>
<b>1.1 Inleiding</b>	<b>3</b>
<b>1.2 Wat is een participatieplan?</b>	<b>3</b>
<b>1.3 Achtergrond</b>	<b>3</b>
<b>1.4 Het plangebied (Leukderbeek)</b>	<b>3</b>
<b>1.5 Doelstelling project Leukderbeek</b>	<b>4</b>
<b>2 HET PARTICIPATIEPROCES</b>	<b>4</b>
<b>2.1 Doel van de participatie</b>	<b>5</b>
<b>2.2 Hoe verloopt de verkenning?</b>	<b>5</b>
Keukentafelgesprekken	6
Communicatiemoment 1: Bewonersbijeenkomst Informeren en ophalen	6
Communicatiemoment 2: Bewonersbijeenkomst 2 Terugkoppelen opgehaalde info	7
Communicatiemoment 3: Ter inzage legging Definitief Ontwerp en Projectplan Waterwet	7
Communicatiemoment 4: Brief Start uitvoering	7
Communicatiemoment 5: Inloopavond toelichting BOM	7
<b>2.3 Planning</b>	<b>8</b>
<b>3 ALTIJD IN CONTACT</b>	<b>8</b>

## 1 Inleiding en achtergrond

### 1.1 Inleiding

De verkenning van het Leukderbeek is een initiatief van Waterschap Limburg en zal in samenwerking met de gemeente Meerssen en Provincie Limburg opgepakt worden. Op 4 september 2020 hebben Provincie Limburg, Gemeente Meerssen en het waterschap Limburg een uitvoeringsovereenkomst getekend. De Provincie Limburg is de kartrekker van dit project, maar de samenwerkende overheden zullen gezamenlijk optrekken bij de aanpak van wateroverlast in dit gebied als één partij.

We gaan samen met de inwoners en andere belanghebbenden in het Leukderbeek de wateroverlast in kaart brengen, ervaringen delen en gezamenlijk mogelijke oplossingen in beeld brengen om het Leukderbeek zo in te richten dat het hevige buien in de toekomst beter aan kan en de leefomgeving verbeterd wordt.

Dit doen we in een gebiedsgerichte aanpak, waarbij ook gekeken wordt of er nog andere bestaande initiatieven en meekoppelkansen zijn, zoals het verbeteren van de bronbeken, droogtebestrijding, hittestress, het vergroten van biodiversiteit of het gebruik van het landelijk gebied.

### 1.2 Wat is een participatieplan?

In dit participatieplan is beschreven hoe het participatietraject aangepakt wordt. Een participatieplan is een document waarin staat welke middelen worden ingezet in het kader van de samenwerking tussen overheden, adviesbureaus en de omgeving. De mening en inbreng van de bewoners, ondernemers en de vertegenwoordigers van maatschappelijke voorzieningen zorgen voor een groot draagvlak van de plannen. In dit participatieplan leggen wij in enkele stappen uit hoe wij de participatie vormgeven in de verschillende fases (opstarten, ontwerp, planuitwerking en uitvoering). Maar ook hoe wij de geleverde inbreng in het proces vertalen naar de uiteindelijke realisatie.

### 1.3 Achtergrond

Hoosbuien veroorzaken steeds vaker (lokale) wateroverlast in de dalen van het Zuid-Limburgse Heuvelland. Voor alle gebieden in Limburg heeft de Provincie een norm vastgesteld waar ze aan moeten voldoen qua waterveiligheid. Op basis van deze norm heeft het waterschap alle Limburgse beken getoetst om te kijken of ze bepaalde hoosbuien goed genoeg aankunnen. Aan de hand van de uitgevoerde waterstudie blijkt dat er binnen de bebouwde kom van Geulle wateroverlast ontstaat bij een neerslagsituatie die gemiddeld 1 x per 25 jaar optreedt. Daarmee voldoet het watersysteem "Leukderbeek" niet aan de gestelde norm. Doelstelling van het waterschap is om bebouwing te vrijwaren voor wateroverlast tot 1 x per 100 jaar. Met wateroverlast wordt in dit verband bedoeld: wateroverlast als gevolg van oppervlakkig afstromend regenwater.

### 1.4 Het plangebied (Leukderbeek)

De Leukderbeek is een beek in Geulle (gemeente Meerssen) en heeft een lengte van ruim 600 meter. De bron van de beek ligt in het hellingbos 'Bunderbos' en stroomt langs het Leukdervoetpad richting een waterbuffer. Aan de rand van het bos gaat de beek onder het spoor door om vanaf daar ongeveer 100 meter overkluisd uit te monden op de Heiligenbeek.

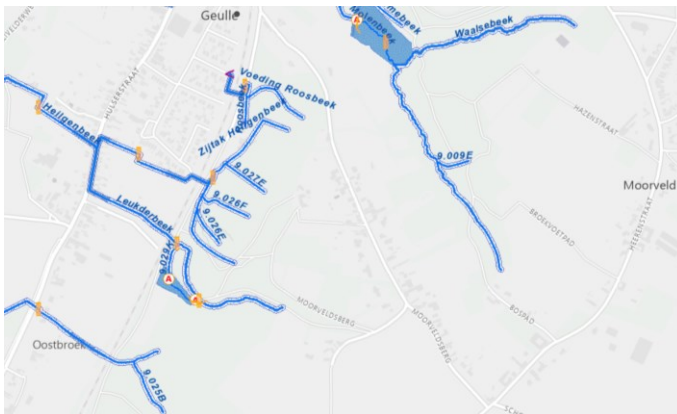
Bij intensieve buien komt er een aanzienlijke hoeveelheid water samen bovenaan het Leukdervoetpad, dat over het pad naar beneden stroomt met flinke uitspoeling van het pad als gevolg. Het materiaal van het pad (puin/sediment) wordt vervolgens afgezet in de Leukderbeek. Hiermee wordt de 'Natuurbeek' en het dal van de beek, dat tevens onderdeel is van Natura2000-gebied Bunder- en

Elslooërbos, belast met puin en mogelijk verontreinigd materiaal. Dit heeft negatieve effecten op de natuur- en waterdoel-stellingen.

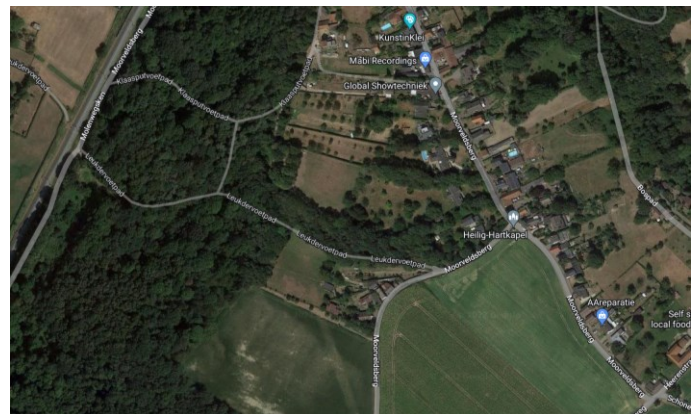
Daarbij betreft dit het leefgebied van de zeer kwetsbare Vuursalamander. De voortplantingspoelen van de Vuursalamander worden na intensieve buien compleet verwoest.

Omdat er benedenstrooms incidenteel sprake is van wateroverlast bij een aantal huizen in Geulle, is deze overlastsituatie door waterschap Limburg aangewezen als aan te pakken knelpunt.

Afbeelding 1 toont de legger van Waterschap Limburg met daarop het stroomgebied rondom de Leukderbeek en op afbeelding 2 staat de luchtfoto van het plangebied.



Afbeelding 1 Legger Waterschap Limburg



Afbeelding 2 Luchtfoto plangebied

## 1.5 Doelstelling project Leukderbeek

Het doel van de verkenning is om in nauwe samenwerking met de gemeente, Provincie en bewoners, grondeigenaren, ondernemers, natuurorganisaties en andere belanghebbenden rondom het Leukderbeek de ervaringen rond wateroverlast in kaart te brengen, te delen en gepaste oplossingen te vinden voor deze overlast. Door gezamenlijk op te trekken en doelen te bundelen kan werk met werk gemaakt worden, kunnen meer doelen gerealiseerd worden en kosten bespaard worden. Het eindpunt van de verkenning is een pakket aan maatregelen welke een breed gedragen Definitief Ontwerp vormen.

## 2 Het participatieproces

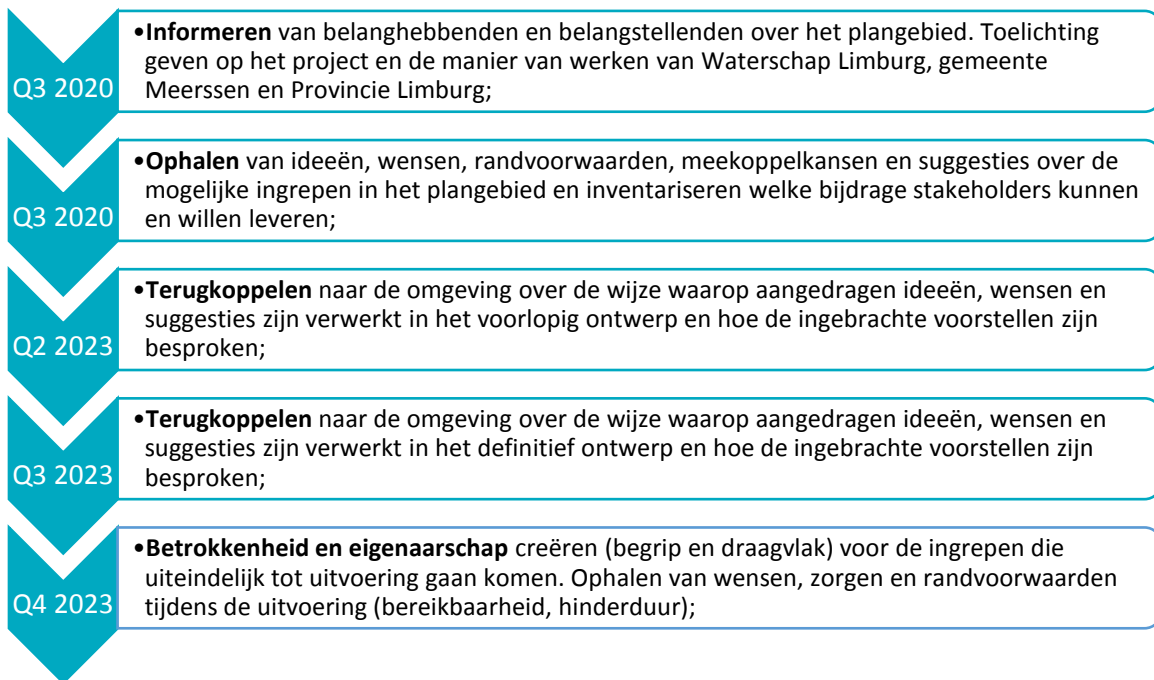
Waterschap Limburg, gemeente Meerssen en Provincie Limburg streven naar intensieve samenwerking met de omgeving. We gaan inwoners, bedrijven, maatschappelijke organisaties, grondeigenaren, terreinbeheerders en diverse bestuursorganen en andere betrokkenen uitnodigen om op meerdere manieren met ons mee te denken. Het verminderen van wateroverlast is namelijk een complexe taak die enkel samen succesvol volbracht kan worden!

Inbreng van bewoners en andere betrokkenen zorgt voor betere plannen. De verkenning willen we verrijken met lokale kennis, lokale creativiteit, en meerwaarde van bewoners en bedrijven. Wij nodigen u expliciet uit om ons te helpen bij het realiseren van de gestelde doelen.

## 2.1 Doel van de participatie

Belangrijke factoren zijn:

- Een zorgvuldige afstemming met de omgeving, waarbij iedere stap gedetailleerd wordt vastgelegd in een verslaglegging;
- Procedure onder het regime van de Omgevingswet en minimale omgevingshinder tijdens de uitvoering;
- Bovendien dienen de maatregelen efficiënt en duurzaam te zijn en innovatief als dit meerwaarde heeft.



## 2.2 Hoe verloopt de verkenning?

Om te komen tot een Definitief Ontwerp moet er veel informatie worden opgehaald en verwerkt. De omgeving kan en mag kansen en ideeën aanleveren over de invulling, details, inpassing en uitstraling. De aangedragen ideeën worden beoordeeld en uiteindelijk kiezen we voor één combinatie van maatregelen. Dit is een complex proces dat zorgvuldigheid vereist. Het is daarom belangrijk om vooraf het proces te beschrijven zodat iedereen op het juiste moment informatie kan brengen en halen. Het trechteren van ideeën en mogelijkheden tot een Definitief Ontwerp doen we in de volgende stappen:





Middels een bewonersbrief worden de bewoners, ondernemers en maatschappelijke organisaties in het plangebied geïnformeerd over het project. Hierin staat hoe zij kunnen meedenken en participeren tijdens de planvormingsfase. Op de projectenpagina van de website van Waterschap Limburg is meer informatie te vinden over het project en tevens contactgegevens van de omgevingsmanager mochten er nog aanvullende vragen zijn.

Tijdens de **communicatiemomenten** wordt het verloop van het project toegelicht. Bewoners, ondernemers en maatschappelijke organisaties in het plangebied, maar ook geïnteresseerden uit de omgeving, kunnen hieraan deelnemen. Wanneer er behoefte is voor aanwonenden om één op één gesprekken te voeren, dan wordt een **keukentafelgesprek** ingepland.

Gedurende het traject wordt ondersteunende communicatie ingezet. Dit gebeurt middels pers- en nieuwsberichten, bewonersbrieven en social media berichten vanuit de samenwerking van alle partners.

### Keukentafelgesprekken

Een aantal direct betrokkenen worden persoonlijk benaderd voor keukentafelgesprekken. De wensen en eisen van ieder gesprek worden verzameld. Na de eerste bewonersbijeenkomst houden we keukentafelgesprekken met de betreffende stakeholders. Gedurende de looptijd van het project vinden aanvullende keukentafelgesprekken plaats met de stakeholders.

### Communicatiemoment 1: Bewonersbijeenkomst informeren en ophalen

De 1<sup>e</sup> bewonersbijeenkomst staat in het teken van informeren en ophalen van ideeën, wensen, meekoppelkansen en suggesties. Voor dit proces van informeren en ophalen is aanvullende informatie terug te vinden op de projectenpagina van de website van Waterschap Limburg. Dit is een projectenpagina met:

- Algemene projectinformatie
- Informatie over de problematiek en de doelstellingen, randvoorwaarden en uitgangspunten
- Raadplegen terugkoppeling van de opgehaalde input uit het participatietraject

Per bijeenkomst wordt een verslag gemaakt, waarin de participatie in beeld is gebracht.

De website zal gedurende het project open staan, zodat we de geïnteresseerden kunnen informeren, activeren, betrekken, ophalen, vertalen en terugkoppelen.

#### Communicatiemoment 2: Bewonersbijeenkomst 2 terugkoppelen opgehaalde info

De aangedragen ideeën, wensen en suggesties zijn onderzocht door verschillende technische experts en er zijn in de omgeving gesprekken gevoerd voor het verwerven van de benodigde gronden. Van belang is een goede onderbouwing van de aangedragen ideeën, wensen en suggesties en een goede terugkoppeling van de resultaten.

#### Communicatiemoment 3: Bewonersbijeenkomst ter inzage legging Definitief Ontwerp en Projectplan Waterwet

Als het Definitief Ontwerp en Projectplan Waterwet gereed zijn, wordt het ter inzage gelegd. Tegelijkertijd organiseren wij een bewonersbijeenkomst waarbij wij het Definitief Ontwerp en Projectplan Waterwet mondeling aan u toelichten en eventuele vragen mondeling kunnen beantwoorden. Belanghebbenden worden per brief hierover geïnformeerd. Tijdens de inzagetermijn hebben de belanghebbenden nog de mogelijkheid om, indien gewenst, een formele reactie te geven.

#### Communicatiemoment 4: Brief start uitvoering

Tijdens dit communicatiemoment staan we aan de vooravond van de uitvoering. Bewoners ontvangen door de aannemer per fase middels brief een gedetailleerde toelichting op de werkzaamheden en de planning. Wensen, zorgen en randvoorwaarden (bereikbaarheid, hinderduur, etc.) met betrekking tot het definitief ontwerp kunnen gemeld worden.

#### Communicatiemoment 5: Inloopavond toelichting BOM

Zodra de uitvoering ten einde loopt wordt een inloopavond georganiseerd waarin de beheer en onderhoudsmaatregelen (BOM) worden toegelicht.

## 2.3 Planning

Ronde	Focus van inbreng	Hoe?	Website Waterschap Limburg
<b>Informereren (Q3 2020)</b>	Berichtgeving Waterproblematiek	<ul style="list-style-type: none"> <li>Website OG</li> <li>Bewonersbrief</li> <li>Lokale krant</li> <li>Social media kanalen</li> </ul> Waterschap Limburg, gemeente Meerssen en Provincie Limburg	
<b>Ophalen van ideeën (Q3 2020)</b>	Belangen en aandachtspunten (eisen en wensen)	Keukentafelgesprekken Bewonersbijeenkomst 1	
<b>Ophalen, terugkoppelen en eigenaarschap creëren (Q2 2023)</b>	Mogelijke oplossingen (alternatieven) Uitwerking oplossingen	Bewonersbijeenkomst 2	
<b>Draagvlak en acceptatie (Q3/Q4 2023)</b>	Begrip en draagvlak uitvoering	Terinzagelegging Brief Inloopavond	

## 3 Altijd in contact

De omgevingsmanager wilt contact met u houden. Daarvoor gebruiken we de website van Waterschap Limburg. U kunt de QR-code hiernaast scannen op deze pagina te bekijken.

U kunt zich op de website van Waterschap Limburg aanmelden voor de nieuwsbrief, dan hoeft u niets te missen. Liever persoonlijk contact? Dat kan via onze omgevingsmanager Simone Timmermans. Simone is bereikbaar op [s.timmermans@waterschaplimburg.nl](mailto:s.timmermans@waterschaplimburg.nl).

