



**Actieprogramma Samen
tegen wateroverlast**
maart 2017



**waterschap
limburg**

met de omgeving, voor de omgeving

Inhoudsopgave

1	Inleiding	3
1.1	Achtergrond	3
1.2	Wat we willen bereiken	4
1.3	Relatie met andere thema's en programma's	5
1.4	Totstandkoming	5
1.5	Leeswijzer	5
2	Ruimtelijke adaptatie in de praktijk, onze principes	7
2.1	Voortvarend, doelgericht en adaptief	7
2.2	Met de omgeving, voor de omgeving	7
2.3	Integrale stroomgebiedsbenadering	8
2.4	Innovatieve oplossingen	9
3	Wat we doen	10
3.1	Gebiedspilots	11
3.2	Klimaatadaptief maken van onze leefomgeving	12
3.3	Aanpassen van onderhoud, toetsing en benutting van het watersysteem	16
3.4	Aanpassen van de bedrijfsvoering van het waterschap	19
3.5	Aanpassen van de crisisbeheersing	20
3.6	Regionaal bod DPRA	22
4	Hoe we het organiseren	22
4.1	Organisatie, overleg en verantwoording	22
4.2	Planning	26
4.3	Risicobeheersing	26
4.4	Middelen	29
4.5	Communicatie en omgevingsaanpak	29

Inleiding

Dit *Actieprogramma Samen tegen wateroverlast* Limburg is een overkoepelend plan voor uitvoering van onze ambities en maatregelen rond wateroverlast uit het Waterbeheersplan, Code Oranje, Donkere Wolken, BOOST en Op Stoom! Een belangrijk deel van de maatregelen is voortgekomen uit waarnemingen en voorstellen van onze partners in het gebied na de wateroverlast van juni 2016. In de komende maanden gaan we in gebiedspilots en in de overige maatregelen die we willen treffen met deze partners aan de slag. Tegelijk nodigen we iedereen die belang heeft bij het waterbeheer uit om mee te doen, aan te vullen of met alternatieven te komen om dit actieprogramma te vervolmaken. We willen dat het een plan wordt van de omgeving, met de omgeving en voor de omgeving.

Daarmee wordt *'Water in Balans - Actieprogramma Samen tegen wateroverlast'* het leidende programma wateroverlast, waarmee we als netwerk van inwoners, bedrijven, maatschappelijke partners en overheden voor heel Limburg de strijd aangaan met wateroverlast.

Met dit document leggen we een basis voor dat gezamenlijke programma wateroverlast. Als Waterschap Limburg nemen we hierin een voortrekkersrol. Met dit document scheppen we duidelijkheid voor onze omgeving in de gedachten, ideeën en plannen die bij het waterschap leven. Ook geven we inzicht in onze prioriteiten zodat we tot een duidelijke en realistische gezamenlijke programmering kunnen komen. We zorgen voor gestroomlijnde contacten met de omgeving en een heldere interne coördinatie en taakverdeling. In de uitwerking zoeken we nadrukkelijk naar co-creatie en co-realisa-tie en zien dit programma vooral als een vertrekpunt. We nodigen iedereen uit om het met ons verder vorm te geven en uit te bouwen en samen toe te werken naar een klimaatadaptief watersysteem!

1.1 Achtergrond

Limburg heeft in juni 2016, maar ook in eerdere jaren, met forse wateroverlast te maken gehad. De overlast is door de voormalige waterschappen Peel en Maasvallei en Roer en Overmaas in samenwerking met betrokkenen geëvalueerd, leidend tot de documenten Code Oranje en Op Stoom!, waarin de ambitie flink is vergroot. In deze documenten zijn veel overeenkomsten in de gestelde ambities, zoals voor beekdalontwikkeling, beekonderhoud herzien, aanleg retentiegebieden, betrekken van de omgeving en verbeteren van de informatievoorziening. Het voorliggende actieprogramma combineert vergelijkbare maatregelen en projecten en beschrijft de gecoördineerde aanpak en programmering ervan, aangevuld met acties uit het Zuid-Limburgse programma BOOST en nieuwe initiatieven.

Oplossen van de wateroverlastproblematiek heeft de hoogste urgentie. Met dit actieprogramma geven we het ook hoge prioriteit binnen de waterschapsorganisatie. We gaan direct aan de slag met enkele concrete, zichtbare maatregelen in het veld én starten tegelijk met de langduriger processen die nodig zijn om het watersysteem klimaatadaptief te maken.

Voor de wijze waarop we de aanpak organiseren, sluiten we aan bij de succesfactoren uit het Bestuursprogramma 2017-2019 van Waterschap Limburg:

- We werken intensief samen met alle belanghebbenden.
- We verbinden in ons werkveld partijen op een zodanige wijze, dat opgaven vanuit een gezamenlijke verantwoordelijkheid kunnen worden opgepakt.



- We innoveren om vanuit vernieuwing en verbetering bij te dragen aan een optimaal, efficiënt en veilig waterbeheer.

In dit Actieprogramma *Samen tegen wateroverlast* komt deze aanpak tot uiting in de werkprincipes die we beschrijven in hoofdstuk 2.

Integraal en met de omgeving voorbereiden op een extremer klimaat

In juni 2016 zorgde extreme regenval en hagel voor honderden miljoenen euro's schade aan gewassen en gebouwen in zuidoost-Nederland. Ook in 2010, 2012 en 2014 was lokaal sprake van grote wateroverlast. Alles wijst erop dat dit geen incidenten zijn, maar pas een voorproefje van een structureel veranderend klimaat dat sneller gaat dan verwacht. Extreme waterhoeveelheden, ernstige droogte en hitte zijn elementen van de klimaatverandering die onze steden, landbouwgronden en natuurgebieden bedreigen. Om de gevolgen te beperken is het zaak om als maatschappij zo goed mogelijk voorbereid te zijn.

Dit is een niet te onderschatten opgave en de overheid kan dat niet alleen. De regen valt immers overal, op wegen, daken en terrassen, op bos- en natuurgebieden en op akkers, graslanden en kassen. In de openbare ruimte, maar ook op terreinen van ondernemers en particulieren. Dat extreme neerslag tot wateroverlast leidt, heeft niet één oorzaak en dus ook niet één oplossing. Een effectieve aanpak is alleen mogelijk met een integrale benadering van het gehele watersysteem, van de bron tot de monding én samen met alle gebruikers van het landschap. Het vraagt om een actieve betrokkenheid van inwoners, ondernemers en organisaties.

1.2 Wat we willen bereiken

We streven met dit actieprogramma naar een Limburgs watersysteem dat zo robuust is ingericht dat het extreme regenval beter verwerkt. Het komt dan slechts sporadisch nog voor dat water gebouwen binnendringt, landbouwgronden meerdere dagen onder water zet of infrastructuur langere tijd onbruikbaar maakt.

In onze visie zijn we goed voorbereid op een extremer klimaat met:

- Een robuust ingericht watersysteem dat van bron tot monding is ingesteld op een klimaat waarin extremere neerslag voorkomt;
- Waterbewuste inwoners en ondernemers die in staat zijn hun betrokkenheid om te zetten in effectieve actie, waar nodig met hulp van de overheid;
- Landelijke en stedelijke gebieden die regenwater opnemen en vasthouden waar het valt en afvoeren waar het kan;
- Een slagvaardige crisisorganisatie.

Daarom bevat het actieprogramma een breed scala aan voorgestelde maatregelen. Naast maatregelen om overstroming vanuit beken te voorkomen, benoemen we ook wat nodig is in de infiltratiegebieden buiten de beekdalen en in de bebouwde gebieden waar ruimte voor water schaars is. We benoemen verbeteringen in de regionale crisisorganisatie, innovaties in waarschuwingssystemen, maar ook de rol die gemeenten, agrariërs en inwoners zelf kunnen nemen om schade aan percelen en gebouwen te voorkomen. Want naast alle acties die we met elkaar kunnen ondernemen blijft het een feit dat we te maken hebben met meer extremen, waartegen we ons niet altijd preventief kunnen wapenen.

1.3 Relatie met andere thema's en programma's

We kiezen een integrale aanpak door de wateroverlast te beschouwen op stroomgebiedsniveau en maatregelen te nemen op alle onderdelen van het watersysteem: aan de bron, de inrichting van het watersysteem en het beperken van schade op de overlastlocaties. Ook zorgen we ervoor dat wateroverlastmaatregelen niet strijdig zijn met andere (water)doelen en liefst zelfs synergie opleveren. We borgen de integrale aanpak door bewust alle maatregelen en acties te beoordelen op hun relatie met andere thema's en programma's, zoals:

Functies:	wonen, werken, natuur en recreatie
Waterschapdoelen:	veiligheid, voldoende water, waterkwaliteit, duurzaamheid, doelmatigheid, innovatie
Beleidsvelden:	stedelijk waterbeheer, verdeling taken waterbeheer, beekdalontwikkeling, groenblauwe diensten; ruimtelijke ordening, erosiebestrijding, hittestress
Programma's:	PIO (Platteland in Ontwikkeling), Nieuw Limburgs Peil, Deltaplan Hoge Zandgronden, Deltaplan Ruimtelijke adaptatie, Deltaplan Zoetwater
Wet- en regelgeving:	Kaderrichtlijn Water, Natuurwet, Omgevingswet

1.4 Totstandkoming

Dit plan is gebaseerd op eerdere trajecten van de voormalige waterschappen WPM en WRO. In die trajecten hebben we over een groot deel van de maatregelen al overeenstemming met andere partijen gevonden. Bij het bundelen in dit actieprogramma is met verschillende partijen gesproken over het totale pakket en de gebiedspilots in het bijzonder. Zo is gesproken met de provincie Limburg, de LLTB, de coöperatie Natuurrijk Limburg, agrariërs in het gebied van de Pepinusbeek/Putbeek, de gemeente Meerssen en de WML.

1.5 Leeswijzer

In dit actieprogramma beschrijft hoofdstuk 2 welke principes we hanteren bij het samen met onze partners werken aan een klimaatadaptieve omgeving ofwel ruimtelijke adaptatie. Hoofdstuk 3 beschrijft de concrete acties en maatregelen en de eerste keuzes die we daarin maken. Hoofdstuk 4 beschrijft de interne en externe organisatie van het programma wateroverlast en een inschatting van de benodigde middelen om de maatregelen en acties uit te voeren.



Ruimtelijke adaptatie in de praktijk, onze principes

Landelijk wordt de Limburgse aanpak als voorbeeld gezien van een voortvarende aanpak van klimaatadaptatie. Dit heeft geleid tot de aanmelding van oorspronkelijk Code Oranje en nu Water in Balans als koploperproject in het Deltaprogramma Ruimtelijke Adaptatie, wat extra mogelijkheden opent om dit programma tot een succes te maken.

Hoewel het Deltaprogramma Ruimtelijke Adaptatie nog geschreven moet worden, zijn we in Limburg al langere tijd bezig met de implementatie van de doelstellingen. Zo werken we met de gemeenten van Maas- en Mergelland aan een klimaatadaptatieplan, waarin zowel stedelijke als landelijke wateroverlastproblemen, hittestress en ruimtelijke ordeningsvraagstukken zijn geïntegreerd. Samen met de omgeving beekdalen robuust inrichten is al met veel succes in Noord-Limburg toegepast in het programma Nieuw-Limburg Peil. In Zuid-Limburg hebben we in 2015 samen met gemeenten het convenant Donkere Wolken getekend om gezamenlijk de wateroverlastproblematiek aan te pakken. Kortom, in ruimtelijke adaptatie lopen we in Limburg voorop!

2.1 Voortvarend, doelgericht en adaptief

Dit actieprogramma omvat een breed scala aan maatregelen en acties rond wateroverlast. Sommige vragen veel voorbereiding, andere kunnen direct worden opgestart. Sommige zijn nu al zinvol, andere pas in 2050. De richting en snelheid van de klimaatontwikkeling staat immers niet vast. De huidige klimaatscenario's zijn niet meer dan de beste benadering die we op dit moment kunnen maken met de kennis die we nu hebben. De werkelijkheid kan zich heel anders ontwikkelen. Bovendien geldt dat het per gebied sterk kan verschillen welke wensen er in de omgeving leven ten aanzien van een klimaatadaptief watersysteem.

Dit alles vraagt om een adaptief watermanagement: waterbeheer dat zich aanpast aan het voortschrijdende inzicht in de klimaatontwikkeling. Het is dus niet op voorhand bekend wat we precies gaan doen en wanneer. Desondanks gaan we voortvarend aan de slag! Het voorliggende actieprogramma biedt de omgeving volop de ruimte voor eigen inbreng en heeft dan ook een uitgesproken dynamisch karakter. Bij alle uitwerkingen nodigen we de omgeving uit om mee te denken, wensen in te brengen en met alternatieven te komen. We maken de plannen samen, waarbij we alle vormen van co-creatie verkennen, op de tekentafel, maar ook buiten bij de aanleg of het toekomstige beheer.

Om bovenstaande redenen ondergaat dit *Actieprogramma Samen tegen wateroverlast* een periodieke herprogrammering met een voortschrijdende toetsing en evaluatie. Duidelijke ijkmomenten zijn de publicatie van nieuwe klimaatscenario's door het IPCC en het KNMI en de vertaling ervan in nieuwe normen voor het waterbeheer door STOWA. Maar ook de resultaten van de gebiedsprocessen kunnen aanleiding zijn voor een bijstelling van doelen en planning.

2.2 Met de omgeving, voor de omgeving

De wateroverlastopgave is zo groot en een klimaatadaptieve inrichting zo veelomvattend dat we alle handen nodig hebben. Gelukkig merken we bij inwoners, onderne-

mers en partners al een hoge mate van betrokkenheid bij het waterbeheer. Dat merken we zeker rondom wateroverlastsituaties maar ook in projecten en bij beheer en onderhoud. We benutten daarom de kennis en betrokkenheid van inwoners, ondernemers en partners veel meer om met gedeelde verantwoordelijkheid tot oplossingen komen. De komende maanden en jaren gaan wij op zoek naar wat inwoners, ondernemers en organisaties samen met ons kunnen bedenken. Zij ervaren de problemen het meest indringend en zijn het meest gebaat bij oplossingen die dicht bij staan. Dan wordt ook duidelijk in welke mate ze bereid zijn om zelf een bijdrage te leveren.

Alle maatregelen in dit actieprogramma zullen dus door samenwerkende partners worden bedacht, getoetst, uitgewerkt, uitgevoerd en beheerd. We nodigen relevante partners uit voor alle mogelijke vormen van inbreng en samenwerking: co-creatie, co-realisatie, inbreng van gronden, groenblauwe diensten, stimuleringsregelingen etc. De omgeving bepaalt daarmee in hoge mate zelf de ambitie en inspanning in een gebied. Waar de ene regio ervoor kiest om wateroverlast vergaand terug te dringen, kan een andere ervoor kiezen om een deel van de schade te accepteren. Het Waterschap Limburg stuurt daarbij wel op het minimaal realiseren van het beschermingsniveau zoals vastgelegd in de provinciale omgevingsverordening.

Duidelijke rollen en verwachtingen

Belangrijk is dat de samenwerking wordt ondersteund op alle niveaus van de betrokken organisaties. Net zo belangrijk is het om ieders rol en verwachtingen scherp te krijgen en te houden en tegelijk over de eigen grenzen heen te kijken.

Daarbij hoort een proces van bewustwording over de risico's op wateroverlast, wat daarvan oplosbaar is en welk restrisico er overblijft. Daarvoor doen we een beroep op zelfredzaamheid en zelfwerkzaamheid van ondernemers en inwoners, die we faciliteren met kennis, advies en materiaal, maar ook met hoogwatervoorspelling en -alarmering.

2.3 Integrale stroomgebiedsbenadering

De omvang van de wateroverlastopgave noodzaakt tot een benadering op stroomgebiedsniveau. Doel is steeds het oplossen van concrete knelpunten, maar voor de oplossingen beschouwen we het gehele stroomgebied om alle oorzaken goed in beeld te hebben en inzicht te krijgen in welk pakket aan maatregelen het beste is. Afhankelijk van de situatie ontstaat er een balans tussen brongerichte, waterbouwkundige en schadebeperkende maatregelen en tussen maatregelen in het regionale, het gemeentelijke en het lokale watersysteem. De lokaal aanwezige kennis en denkkracht is hierbij zeer waardevol.

Bij alle maatregelen zoeken we naar synergie met andere waterdoelen, zoals voldoende water in de zomer, een goede waterkwaliteit en de ecologische en recreatieve waarde van het watersysteem. Deze zijn méér dan randvoorwaardelijk, het zijn nadrukkelijk te behalen doelen.

Klimaatadaptiviteit is een waterstuuringsopgave

Van klimaatadaptiviteit is pas sprake als tevens perioden van extreme droogte en hitte kunnen worden opgevangen, zonder grote watertekorten. Dat betekent dat klimaatadaptief inrichten vooral een waterstuuringsopgave is, zowel in de tijd als in de ruimte. Overschotten aan water brengen we het liefst naar plekken waar het geen kwaad kan of zelfs meerwaarde heeft, bijvoorbeeld in tijden van watertekort. De meest duurzame en natuurlijke plek voor opslag van water is de ondergrond. Herstellen en versterken van de natuurlijke waterkringloop (regen-infiltratie-grondwater-kwel-oppervlaktewater-verdamping-regen) is dan ook de basis van klimaatadaptief waterbeheer.

2.4 Innovatieve oplossingen

Het is niet meer vanzelfsprekend om wateroverlast alleen op te lossen met grote infrastructurele waterwerken in het Limburgse landschap of met het zo snel mogelijk afvoeren van water naar de Maas. Dit is niet duurzaam en lost niet alle vormen van wateroverlast op, zoals plasvorming door stagnerende neerslag in bebouwing en op landbouwgronden.

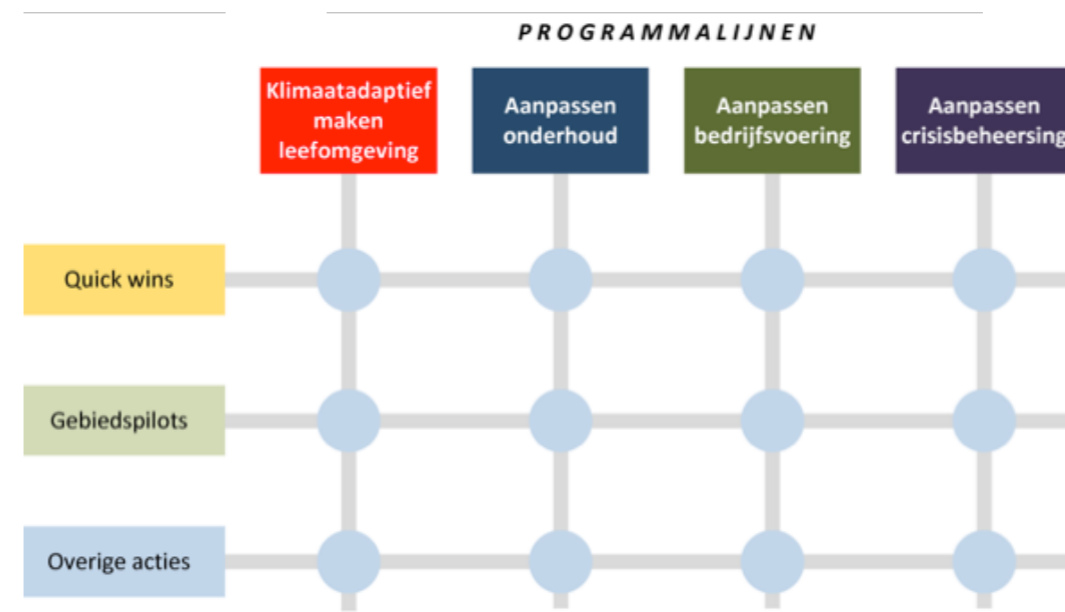
Voor duurzaam klimaatadaptief waterbeheer putten we uit praktijkkennis van onze ondernemers, inwoners en partners. Zij kunnen ons helpen met het inzetten van de nieuwste technieken en inzichten op het gebied van duurzame grondbewerking, omgaan met stedelijk regenwater, meervoudig ruimtegebruik, groenblauwe diensten, assetmanagement, waterneutraal bouwen, tijdelijke waterkeringen, voorspellingsmodellen en snelle waarschuwingssystemen voor hoogwater.

Bij het opsporen en doorrekenen van wateroverlastknelpunten en -oplossingen maken we gebruik van de nieuwste rekenmodellen, die het watersysteem integraal benaderen, zowel de stroming door watergangen en rioolstelsels, maar ook de afstroming over het maaiveld en de interactie tussen beide. Hiermee hebben we goede ervaringen opgedaan bij de basisrioleringsplannen in de regio Maas- en Mergelland. Bij het gebruik van modellen zorgen we uiteraard dat deze zo goed mogelijk de werkelijkheid benaderen. Dit vraagt om een goede input in de vorm van lokale kennis van stakeholders, meetgegevens in het veld en een goede toetsing aan de praktijk. Een deel van de maatregelen in hoofdstuk 3 gaat dan ook over het op orde brengen van data en informatiestromen.



omgeving in co-creatie, co-realisatie en co-beheer. In samenwerking met alle stakeholders spelen wij in op de klimaatverandering waarbij zowel vernatting als verdroging een belangrijke rol spelen.

Overige acties: Een aantal gebiedsoverstijgende acties organiseren we buiten de gebiedspilots. Het gaat hier om trajecten die binnen de wettelijke taak van het waterschap vallen. Het watersysteem voldoet op sommige locaties bijvoorbeeld nog niet aan de norm. Ook professionaliseren we onze eigen bedrijfsvoering verder door met name het gegevensbeheer en het assetmanagement te verbeteren. Ook in de uitvoering van deze acties werken we in co-creatie met anderen.



Wat we doen

Het programma voeren we uit langs vier **programmaliijnen**:

1. Klimaatadaptief maken leefomgeving.
2. Aanpassen onderhoud.
3. Aanpassen bedrijfsvoering.
4. Aanpassen crisisbeheersing.

Gezamenlijk zorgen deze lijnen voor een klimaatadaptief systeem en een klimaatadaptieve wijze van werken.

We realiseren de activiteiten uit de programmaliijnen langs drie **sporen**:

Quick Wins: Dit zijn no-regret maatregelen en acties met een hoge prioriteit en die op korte termijn tot concreet resultaat leiden.

Gebiedspilots: samen met onze partners geven we in zes gebiedspilots vorm aan integraal waterbeheer, inclusief het voorkomen van wateroverlast. Uitgangspunt is dat landelijk gebied voldoet aan een veiligheidsnorm van 1:10 of 1:25 en stedelijk gebied aan een norm van 1:100. We pakken lokale knelpunten op en draaien in de praktijk proef met andere nieuwe manieren van werken. Hieronder vallen bijvoorbeeld het omklappen van goudgroene natuur naar beekdalen en het met gemeenten plegen van aanpassingen in de stedelijke omgeving. Dat doen we met de omgeving en voor de

Adaptief maatregelpakket

Het overzicht in dit actieprogramma zijn de nu lopende en bedachte maatregelen. In de samenwerking met onze partners zal het pakket steeds in beweging zijn. We zien het hier beschreven maatregelpakket dan ook als een vertrekpunt.

3.1 Gebiedspilots

Met onze partners gaan we in een zestal gebiedspilots nieuwe wateroverlast zo veel mogelijk voorkomen door het treffen van inrichtingsmaatregelen en door te zorgen dat op de locatie snel en adequaat wordt gehandeld bij extreme neerslag. We kiezen hierin een voortvarende aanpak onder het motto 'al doende leren en al lerend doen'. We gaan vooral aan de slag!

In de gebiedspilots doen we ervaring op met o.a. het omklappen van goudgroene natuur en met het inschakelen van derden bij het schouwen, onderhouden en inrichten van beken en stuwen. Het doel hiervan is:

- Het aansluiten bij de betrokkenheid van omwonenden bij het waterbeheer.
- Het verhogen van het realisatietempo bij het klimaatadaptief maken van het systeem.
- Het vergroten van de slagkracht door extra ogen en extra handen in het veld.
- Het vergroten van de efficiëntie van het beheer en onderhoud.

We zien kansen in onderstaande gebieden te starten op de genoemde onderwerpen. We hebben de aanpak bewust niet verder uitgewerkt maar zullen dat doen in samenwerking met de partners in de gebieden.

Gebiedspilot	Omklappen	Inspectie derden	Onderhouden derden	Anders maaien	Knelpunten oppakken	Data op orde	Stedelijk/Landelijk
Pepinus-/Putbeek	•	•	•	•		•	L
Eckeltsebeek		•	•	•	•	•	L
Oostrumsebeek (Breevennen)	•	•	•	•		•	L
Meerssen		•	•		•	•	S
Kwistbeek	•				•	•	S/L
Kakkert (Oirsbeek-Schinnen)		•			•	•	S

Volgend op deze gebiedspilots breiden we het aantal gebieden uit. Het initiatief hiervoor kan van het Waterschap Limburg komen maar ook uit de omgeving.

3.2 Klimaatadaptief maken van onze leefomgeving

Het waterschap heeft de primaire zorg over het regionale watersysteem en de daarbij horende zorgplicht (voldoen aan normering wateroverlast) voor het voorkomen van wateroverlast. Waar we nog niet aan die zorgplicht voldoen, treffen we maatregelen en gaan we met de omgeving op zoek naar (brongerichte) maatregelen. Daarnaast nemen anderen maatregelen in samenwerking met ons.



3.2.1 Maatregelen om aan de norm te voldoen

De aanpak van de locaties waar we nog niet voldoen aan de normering regionale wateroverlast, brengen we allemaal onder in één deelprogramma. Dit betreft de 51 knelpunten die al in BOOST worden opgepakt en nog 104 knelpunten daarbuiten.

BOOST

Dit programma bestaat uit 11 projecten in Zuid-Limburg, waarbinnen we tot 2021 voor 39 bebouwde gebieden normverhoging naar 1:100 realiseren, indien haalbaar en kosteneffectief. Dit doen we door per gebied met belanghebbenden in de gebieden naar oplossingen te zoeken. De oplossingen passen binnen de trits vasthouden, bergen, afvoeren. Het programma is in 2016 opgestart. Voor de eerste drie gebieden (Meerssen, Einighausen/Limbricht en Oirsbeek/Schinnen) loopt het gebiedsproces met belanghebbenden om de oplossingen te bepalen. Het Geuldal (Valkenburg/Gulpen) is gestart. De overige gebieden worden daarna gefaseerd opgepakt. Verkenning en ontwerp vindt plaats van 2016-2018. Voorbereiding en realisatie van 2017-2021. De aanpak voor BOOST ligt vast in een plan van aanpak, de investering is al meerjarig geraamd en in de formatie en begroting gedekt.

Aan de projecten die al lopen werken we onverminderd voort. Voor de integratie van alle knelpunten stellen we in 2017 een plan van aanpak op, inclusief een Limburgbrede herprioritering. Ontwerp, voorbereiding en uitvoering vinden plaats van 2018-2021. Uiterlijk 2021 dienen deze locaties aan de norm te voldoen.



3.2.2 Retentiegebieden in beekdalen

In Code Oranje is voorgesteld om retentiegebieden te realiseren in een aantal beekdalen, waarbij omklappen van goudgroene natuur een instrument is. Met omklappen wordt aangewezen 'droge' goudgroene natuur uit het Natuurnetwerk verplaatst naar beekdalen en ingericht en onderhouden als retentiegebied. Hierover zijn afspraken gemaakt met de Provincie Limburg die we nu gaan verzilveren. Dit doen we door de opgave 'in de markt te zetten' bij de lokale ondernemers. Regisseur van de opgave kan uit het gebied zelf komen of van een organisatie die namens het gebied optreedt (bijvoorbeeld de LLTB of Natuurrijk Limburg). We nodigen hen uit om met voorstellen te komen om het benodigde retentievolume te realiseren, in te richten en te onderhouden. Het waterschap is dan één van de deelnemende partijen. Eerst testen we deze aanpak in de gebiedspilots. Indien dit succesvol is, gaan we het ook in andere gebieden toepassen. We combineren dit met beekherstel, waardoor maar één investering nodig is in plaats van een investering in nieuwe natuur én een investering in Beekherstel. Met de gebiedspilot Oostrumsebeek start de eerste verkenning voor het gebied Breevennen.



3.2.3 Nader onderzoek resterende knelpunten juni 2016

Van een groot aantal locaties waar in juni 2016 overlast is opgetreden is de aard van de problematiek nog onduidelijk. In het eerste half jaar van 2017 onderzoeken we alle knelpunten en indien er voldoende draagvlak is voor maatregelen, bepalen we of de aanpak wordt ondergebracht:

- In een van de gebiedspilots (zie 3.2), of
- In het uitvoeringsprogramma voor normoverschrijdingen (zie 3.3.1.).



3.2.4 Realiseren vaste pomplocaties voor het uitmalen op kanalen

In Midden- en Noord-Limburg leggen we op een aantal nog nader te bepalen locaties voorzieningen aan, zodat we in geval van calamiteiten snel een pomp kunnen plaatsen om water weg te pompen naar kanalen. Dit pakken we na 2017 op.



3.2.5 Instrumenten grondbeleid

Voor het realiseren van maatregelen is fysieke ruimte nodig. Deze ruimte is nu in gebruik voor andere functies. Soms zijn deze functies te combineren met bescherming tegen wateroverlast. Een gebied dat bijvoorbeeld eens in de 25 jaar onder water staat kan tegelijk in gebruik zijn als weiland voor vee of als bouwland.

We maken door het opstellen van grondbeleid inzichtelijk en transparant hoe het waterschap omgaat met:

- Het beschikbaar maken van gronden voor waterdoelen: wanneer zetten we in op verwerving en wanneer op zelfrealisatie door grondeigenaren;
- De juridische borging: hoe garanderen we langjarig het gebruik en onderhoud van gronden voor waterdoelen;
- Beschikbare instrumenten: welke van deze instrumenten zijn effectief: functiewijziging, omklappen van goudgroene natuur, overeenkomsten, subsidies, groenblauwe diensten etc.

Dit beleid stellen we op met inbreng van de provincie, de LLTB, de coöperatie Natuurrijk Limburg en natuurbeherende instanties. Omdat het beleid van belang is voor onze investeringen kennen we hier een hoge prioriteit aan toe. Het beleid dient in 2017 te zijn vastgesteld door het AB.



3.2.6 Bodemverbetering in de landbouw

Uit de knelpuntanalyses blijkt dat van het water dat tot overlast leidt een aanzienlijk deel afkomstig is uit het landelijke gebied. Door het verbeteren van het bodembeheer in de landbouw, neemt het infiltrerend vermogen van de bodem toe en tegelijk het vochthoudend vermogen en de bodemvruchtbaarheid. Ook maatregelen om water op

de percelen te remmen, geleiden en bufferen kunnen bijdragen. Bovendien is bodemverbetering de belangrijkste sleutel in het voorkomen van plasmavorming en gewaschade op de percelen zelf.

We zijn in gesprek met de LLTB om in de eerste helft van 2017 te komen tot een gezamenlijk plan van aanpak voor het onderzoeken en toepassen van maatregelen in de landbouw. We brengen het belang van goede bodemzorg in bij alle gebiedsdialogen. In de analyses van de wateroverlastknelpunten maken we inzichtelijk welke bijdrage het landelijk gebied kan leveren in oplossingen en daarmee gaan we de dialoog aan met de ondernemers in het gebied.



3.2.7 Maatregelen in het gemeentelijke watersysteem

In de regio Maas en Mergelland doen gemeenten sinds 2015 ervaring op in het opstellen van integrale basisrioleringsplannen op de schaal van de zuiveringskringen. Integraal betekent dat de afvoer van water via oppervlakkige afstroming en via het rioleringsstelsel in één model inzichtelijk wordt. Op basis van dat model is duidelijk waar wateroverlast ontstaat en waar de knelpunten in het systeem zitten.

De regenwaterstructuurkaart is een belangrijk deelproduct. De inzichten worden vertaald naar maatregelen in GRP's (maatregelen in de riolering) en naar ingrepen in de ruimtelijke inrichting van de stedelijke omgeving. Het waterschap is partner in het opstellen van de BRP's en GRP's.

We stellen de gemeenten voor om deze systematiek voor BRP's in de hele provincie te gaan hanteren. In overleg met gemeenten maken we een planning voor de komende jaren.



3.2.8 Terugbrengen aantal riooloverstorten in combinatie met afkoppelen

In de afgelopen jaren is door gemeenten veel inzet gepleegd op het terugdringen van het aantal overstorten. Desondanks is er nog veel werk te doen. Het terugdringen van het aantal overstorten heeft een gunstig effect op wateroverlast en op waterkwaliteit. Een belangrijke maatregel in dit verband is het afkoppelen van stedelijk gebied. We heroverwegen in overleg met gemeenten en provincie onze inspanningen ten aanzien van het afkoppelen en de riooloverstorten en komen tot een eenduidige aanpak in Limburg. In 2017 is deze aanpak gereed.



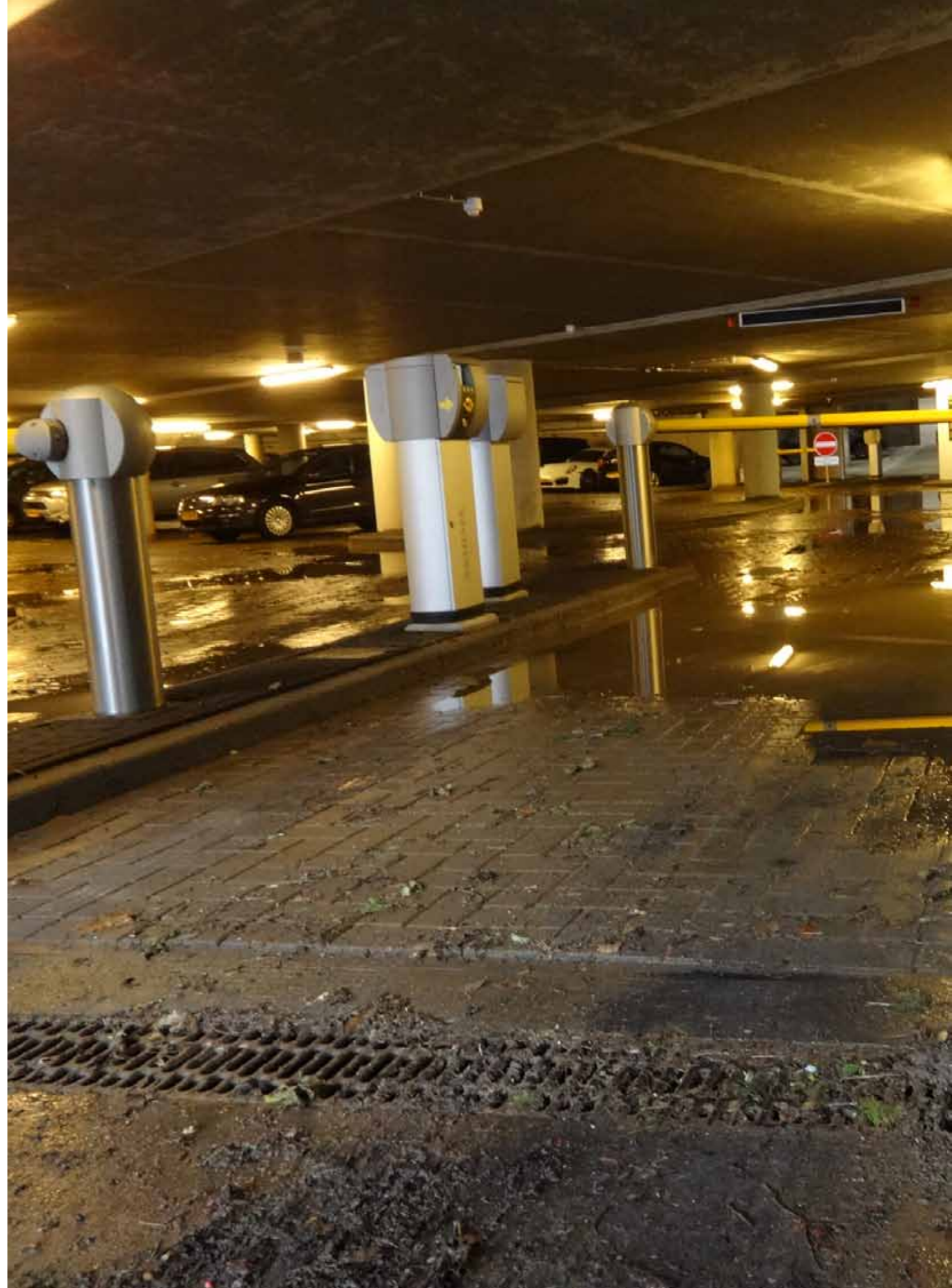
3.2.9 Onderzoek naar verhoging van de norm voor regionale wateroverlast

Het waterbeheerplan bevat de actie om te onderzoeken welke bebouwde gebieden na afronding van BOOST nog voor normverhoging in aanmerking komen. Daarnaast loopt er landelijk een discussie over de houdbaarheid van de bestaande normeringssystematiek. Samen met de provincie nemen we deel. We nemen via lopende gebiedsprocessen onze omgeving mee in deze discussie en om ontwikkelingen en standpunten te toetsen. Uiteraard betrekken we hierbij ook de actuele klimaatverwachtingen. Uiterlijk in 2019 nemen we gezamenlijk met de provincie een standpunt in over concrete aanpassingen in de normering in Limburg. Dit nemen we vervolgens mee in de watersysteemtoets 2019 en daarna in het provinciaal omgevingsplan/provinciaal waterplan en het waterbeheerplan. Daarna werkt dit door in maatregelen om het watersysteem volgens de nieuwste inzichten in te richten.



3.2.10 Ontwerprichtlijnen waterkerende dammen

In 2016 zijn, naar analogie van de waterkeringen langs de Maas, nieuwe ontwerprichtlijnen opgesteld voor waterkerende dammen in regenwaterbuffers en langs beken. We stellen ze in de eerste helft van 2017 vast.



3.3 Aanpassen van onderhoud, toetsing en benutting van het watersysteem

Naast inrichten van het regionale watersysteem, heeft het Waterschap Limburg ook een zorgplicht voor het in stand houden: zorgen dat het watersysteem functioneert en blijft functioneren zoals bedoeld. Door het onderhoud te optimaliseren, kunnen we beter inspelen op extreme weersomstandigheden en maken we het systeem klimaat-adaptiever.



3.3.1 Optimaliseren maaionderhoud en baggeren

Begroeiing en aanzanding zorgen voor een achteruitgang van de afvoercapaciteit van watergangen. Tegelijk kunnen ze een rol spelen in water conserveren: vasthouden voor drogere tijden. Van watergangen die kwetsbaar zijn voor wateroverlast herzien we het maaionderhoud. We beoordelen of vroeger maaien een maatregel is om de afvoercapaciteit langer hoog te houden tijdens het groeiseizoen. Van deze watergangen zijn er circa 40 met belangrijke ecologische waarden (kwetsbare beken). Hier is een extra zorgvuldige afweging nodig in verband met de Gedragscode Flora- en faunawet voor waterschappen. Die bepaalt dat voor 1 juni maaien niet wenselijk is om (met name) broedvogels te sparen.

Daar waar sprake is van zodanige aanzanding of slibafzetting dat de beek niet meer aan het vereiste profiel voldoet, gaan we deze terug op profiel brengen.

Op basis van een stappenplan brengen we de concrete mogelijkheden in beeld en maken we de afweging. We houden naast ecologie ook rekening met de kosten, het effect op waterconserveringsdoelen en het aangrenzende grondgebruik. In de loop van maart 2017 is de planning voor vervroegd maaien gereed, zodat we komend seizoen (voor 1 juni) kunnen starten. We geven hierin aan welke beken we onder welke omstandigheden vervroegd gaan maaien. Goede ervaringen worden structureel verankerd in het strategisch maaiplan en de werkprocessen.



3.3.2 Ontwikkelen beeldgestuurd onderhoud

Watergangen en regenwaterbuffers ontwikkelen zich soms anders dan voorzien bij de aanleg of herinrichting. Ook kan het aangrenzende grondgebruik veranderen of wijzigen de doelen die we willen bereiken ten aanzien van waterkwaliteit, soorten en recreatief medegebruik. Het onderhoud van de objecten moet dan worden aangepast aan de actualiteit en vertaald in een praktisch goed uitvoerbare en onderbouwde onderhoudsplannen. Dit begint met een helder beschreven en visueel gemaakt eindbeeld. Met dit doel gaan we voortvarend door met het project Leidraad Uitvoering om voor alle watergangen en regenwaterbuffers actuele hydrologische en ecologische streefbeeld vast te leggen en het bijbehorende onderhoud te verankeren in beheer- en onderhoudsplannen, strategische maaiplannen en maaibestekken.

Dit is een omvangrijke activiteit, die we projectmatig oppakken. Het eerste product is een plan van aanpak. We zullen hierbij starten in de gebiedspilots. Hierin willen we met de betrokkenen in het gebied komen tot een gedragen eindbeeld voor de ontwikkeling van de beek.

Ook gaan we in 2017 via de gebiedspilots ervaring opdoen met uitvoering van onderhoud door partners in de regio zelf en bekijken we de mogelijkheid om het schouwen van watergangen door agrariërs te laten doen. Voor de tertiaire watergangen overwegen we om het volledige beheer en onderhoud af te stoten naar aangrenzende eigenaren.



3.3.3 Toetsen watersysteem: stresstest, beekwachten, APK en schouw

De inrichting en het onderhoud van het watersysteem dient te allen tijde te voldoen aan lopende afspraken in de vorm van ontwerpprofilen en de normering waterover-

last. We willen ook dat het systeem is voorbereid op een extremer wordend klimaat. Hiervoor is een goed beeld nodig van de actuele (onderhouds)toestand van het systeem en van het vermogen om normgevende waterhoeveelheden af te voeren.

We herzien ons instrumentarium voor toetsing en inspectie. We maken in 2017 een voorstel hoe we in de toekomst omgaan met:

- De periodieke Watersysteemtoets, waarin we de (hoofd)beken toetsen aan de geldende normen, rekening houdend met de nieuwste klimaatscenario's.
- Een stresstest van het werkgebied voor de meest kritische locaties. Dit is een modelmatige toets met een extreme neerslagsituatie, bijvoorbeeld met een kans van 1:500.
- Een integrale risicobenadering van het watersysteem die niet alleen gericht is op wateroverlast, maar ook op hittestress en droogte.
- Periodieke integrale inspecties op de ontwikkeling van watergangen en buffers. Dit is een soort APK, waarin we onder andere checken of het profiel nog conform ontwerp is. In 2017 borgen we de benodigde menskracht en expertise.

Hiervoor experimenteren we in 2017 in de gebiedspilots met:

- Het schouwen van de watergangen door partners in het gebied.
- De inzet van zogenaamde 'watercoaches' en/of 'beekwachten'. Dit zijn extra 'ogen en oren' van het waterschap in een gebied. Ze letten op de ontwikkeling van de beken en rapporteren mogelijke knelpunten. Tijdens hoogwater checken ze kritische locaties. In de rest van het jaar zijn ze aanspreekpunt voor de omgeving en de verbinding tussen het veld en het kantoor van het waterschap.



3.3.4 Slim sturen



In het grootste deel van het werkgebied werken we met vaste winter- en zomerpeilen voor de stuwen. De meeste worden handmatig ingesteld, sommige op afstand. Daarmee is het niet goed mogelijk om de waterstanden snel of anticiperend op de weersverwachting te regelen. Het slim sturen van waterpeilen gaan we organiseren door:

- Het stuwenboek te actualiseren.
- Een gebiedsdekkend streefpeilenplan op te stellen.
- De belangrijkste stuwen te automatiseren.
- Aanvullende meetpunten in te richten op strategische locaties om het systeemgedrag beter in de vingers te krijgen.
- Onderzoek te doen naar dynamisch sturen van waterberging in regenwaterbuffers.
- Een dashboard te ontwikkelen voor een actueel overzicht van de toestand van het watersysteem.
- Met onze partners buiten Limburg grenswaterafspraken of waterakkoorden te herzien of op te stellen om grensoverschrijdende kansen te benutten in het sturen van water tijdens hoogwater.
- De meerwaarde van een nieuw neerslagalarmeringssysteem voor heel Limburg te onderzoeken.
- Hoogwatervoorspellingsmodellen voor de Geul, Geleenbeek en Roer te ontwikkelen en te implementeren.
- Het beslissingondersteunend systeem BOS-Omar voor onderhoud op te leveren en uit te breiden naar grensoverschrijdende beken en de Limburgse kanalen.

We starten dit jaar met het actualiseren van het stuwenboek. De rest pakken we op na 2017. In de gebiedspilots gaan we experimenteren met het laten bedienen van stuwen door aanliggende eigenaren.



3.4 Aanpassen van de bedrijfsvoering van het waterschap

Binnen de eigen organisatie van Waterschap Limburg is ook werk aan de winkel. Om goed te kunnen opereren bij calamiteiten maar ook bij het dagelijks beheer is het van groot belang dat de informatievoorziening en het databeheer op orde zijn. Daarmee zijn we in staat sneller en beter te anticiperen en te reageren op veranderende omstandigheden, vragen en calamiteiten.



3.4.1 Waterdata op orde en delen met de omgeving



Een goed actueel overzicht van alle relevante informatie over de beheerobjecten van het waterschap is essentieel om het watersysteem goed te regelen, beheren en onderhouden. Het betreft statische informatie over bijvoorbeeld stuwen en gemalen, maar ook de onderhoudstoestand en het geplande onderhoud. Hiervoor ronden we in 2017 de lopende projecten HdO (Hydrologische data op orde) en Waterwiki af.

We werken in 2017 aan een integraal informatieplatform waarin alle informatie rond modellen, beheerregister, legger en crisisbeheersing zijn gekoppeld en ontsloten. We starten met het invoeren van de gebiedspilots in dit informatieplatform, waarin goede dat essentieel zijn als basis voor de gezamenlijke inspanningen die we daar willen plegen. Daarbij onderzoeken we de mogelijkheid om ook de relevante gegevens van onze partners te koppelen volgens de principes van het netcentrisch werken.

We onderzoeken na 2017 nieuwe vormen van informatie inwinnen zoals luchtbeelden van drones en satellieten voor een betere beeldvorming van de actuele situatie tijdens calamiteiten. Om de waterdata breed en 'real time' beschikbaar te stellen voor alle inwoners hebben we in 2016 al een succesvolle Limburgse Waterstandenapp gelanceerd, die inmiddels navolging krijgt in andere delen van het land. Hiermee is een permanent en actueel beeld van de waterstanden en afvoeren beschikbaar, inclusief de mogelijkheid om een alarmering te ontvangen bij stijgende waterstanden. We streven ernaar meer van onze data op die manier beschikbaar te maken.



3.4.2 Asset management

Door het asset management planmatig en structureel te organiseren en te komen tot een langjarig onderhoudsprogramma kunnen we proactief handelen en problemen voor zijn. Goed asset management is op strategisch, tactisch en operationeel niveau ingebed in de organisatie. Dit begint echter met goede data. Daarom ligt onze focus voor 2017 met name op het op orde krijgen van de data. Waar mogelijk gaan we ook al aan de slag met het verder organiseren van het asset management.



3.4.3 Meldingenproces optimaliseren

Tijdens extreme neerslag komen veel meldingen over wateroverlast binnen via verschillende kanalen. We willen hier daadkrachtig op kunnen reageren, zonedig met acties in het veld. Daarnaast hechten we groot belang aan het tijdig naar de melder terugkoppelen over de behandeling van zijn of haar melding.

Het waterschap werkt aan een nieuw klantcontactcentrum. Vanuit dit *Actieprogramma Samen tegen wateroverlast* zorgen we dat daar een goed systeem komt voor het registreren van meldingen, het zorgen dat deze op de juiste plek komen en het terugkoppelen op meldingen. We streven naar een koppeling met een digitale knelpuntenkaart om permanent een actueel overzicht te hebben van lopende meldingen en de voortgang in de afhandeling. Dit meldingenportaal is op 1 juli 2017 operationeel. Met onze partners maken we goede afspraken over het doorsturen van meldingen die buiten het reguliere systeem binnenkomen, bijvoorbeeld bij gemeente, politie en brandweer.

Naast het op orde brengen van het meldingenproces zorgen we voor een adequate afhandeling van alle nog openstaande meldingen.

3.5 Aanpassen van de crisisbeheersing

Ten tijde van wateroverlastcalamiteiten is het van groot belang dat de waterschapsorganisatie en onze partners paraat zijn. We willen schade zoveel mogelijk voorkomen en vinden het belangrijk om onze omgeving op de hoogte te houden van wat er aan de hand is. De laagwatercrisis door de beschadigde stuw in de Maas van januari 2017 maakte duidelijk dat de basis van de crisisorganisatie solide is. Bij de laatste crisis in het regionale watersysteem hebben we wel gemerkt dat het belangrijk is om nog sneller en adequater te handelen. Dit vraagt om intensievere samenwerking binnen de veiligheidsregio en het nog beter voorbereiden van de crisisorganisatie.

3.5.1 Informatie stroomlijnen

We gaan door met het professionaliseren van de nieuwe crisisorganisatie. Een van de landelijke standaarden die we hanteren is het netcentrisch werken. Dit betekent dat alle partners in de crisisorganisatie 'real time' over dezelfde informatie beschikken. Verder maken we in 2017 en daarna goede afspraken met gemeenten en de veiligheidsregio's over informatie delen, ieders taken en verantwoordelijkheden en de momenten van opschaling bij wateroverlastsituaties in het regionale watersysteem. Hiermee zorgen we voor duidelijke informatielijnen en heldere onderlinge verwachtingen.

3.5.2 Deskundige en daadkrachtige crisisorganisatie

We zorgen voor getrainde en op elkaar ingespeelde crisismedewerkers door regelmatig gezamenlijke crisisoefeningen te houden. Dit doen we multidisciplinair en met externe partners als gemeenten en veiligheidsregio's.

Een belangrijk hulpmiddel in de crisisbeheersing is gebiedskennis. In het OTO-plan voor opleiden, trainen en oefenen nemen we een programma op om de gebiedskennis van betrokken specialisten te vergroten.

Tot slot is er behoefte aan een goed overzicht van de benodigde en de beschikbare deskundigheid tijdens crisissituaties. We maken in 2017 een analyse en zorgen voor een goede capaciteitsplanning, inclusief vervanging.

3.5.3 Verwachtingenmanagement

Uit de evaluatie van de recente wateroverlastsituaties blijkt dat onze partners in de omgeving soms andere verwachtingen hebben van de rol, de taak, de mogelijkheden en de keuzes van het waterschap dan wijzelf. Dit leidt soms tot kritiek en ontevredenheid. In andere gevallen leidt het ertoe dat de zelfwerkzaamheid van inwoners onvoldoende wordt benut. Als een inwoner immers blind vertrouwt op ingrijpen door het waterschap, zal deze niet zelf in actie komen om schade te voorkomen.

Daarom is het belangrijk om te werken aan kennisoverdracht en een brede bewustwording over:

- De taak en de rol van het waterschap, waar deze ophoudt en waar die van burgers en ondernemers begint;
- Wat het waterschap moet (zorgplicht) en kan (capaciteit en inzet personeel en middelen) tijdens wateroverlastsituaties;
- Wat burgers en ondernemers zelf kunnen doen om minder bij te dragen aan wateroverlast op hun eigen perceel en dat van anderen;
- Wat burgers en ondernemers zelf kunnen doen om schade door wateroverlast te beperken.

Deze bewustwording richt zich op het lokale watersysteem (zie kader). In bebouwd gebied zijn eigenaren verplicht om het regenwater op eigen perceel te verwerken mist dit redelijkerwijs uitvoerbaar is. In de praktijk echter, wordt in bebouwde gebieden vrijwel al het water van daken verhardingen direct geloosd op de riolering of de openbare weg.

Lokaal watersysteem: de perceeieigenaar als waterbeheerder

Met het lokale watersysteem bedoelen we het systeem dat begint met de regendruppel die op een perceel valt en (al dan niet) gaat afstromen. Of deze regendruppel gaat bijdragen aan wateroverlast, hangt af van grondsoort, grondgebruik en grondbewerking. De waterbeheerder van dit systeem is de eigenaar van het perceel. In het openbare gebied zijn dat gemeente, waterschap, provincie en Rijk, daarbuiten particulieren en (agrarische) ondernemers.

Ook in het landelijke gebied gaat veel regenwater afstromen of blijft op het maaiveld staan. Dit gebeurt vooral als de bodem weinig begroeid is, als de bouwvoor arm is aan bodemleven en aan organische stof of als de bodem verdicht of verslemp is.

Hoe de perceeieigenaar met zijn grond omgaat, bepaalt dus zijn bijdrage aan wateroverlast en hoeveel last hij er zelf van heeft. Ook de inrichting van het perceel heeft invloed. Alles wat afstromend water kan vertragen, verspreiden, bufferen en laten infiltreren, vermindert de bijdrage aan wateroverlast elders.

Ruimtelijke adaptatie betekent ook maatregelen nemen als het water, ondanks alle maatregelen, tóch komt: gevels waterdicht maken, noodschotten plaatsen, zandzakken leggen, inboedel hoog zetten en andere maatregelen die de uiteindelijke schade beperken. Dan spreken we over zelfredzaamheid van inwoners, iets dat de overheid kan faciliteren met kennis, advies en materialen, maar dat de mensen zelf moeten doen.

In 2017 zetten we rond bovenstaande thema's een gericht bewustwordingsprogramma op en starten met het uitvoeren van de bijbehorende acties.

3.5.4 Draaiboeken optimaliseren: berging bij kassen benutten

Een lerende organisatie is essentieel voor een goede crisisbeheersing. Relevante nieuwe informatie uit evaluaties gebruiken we om de draaiboeken te actualiseren en optimaliseren. Een concreet voorbeeld naar aanleiding van juni 2016 is het voorstel om de regenwaterberging van kassen in te zetten als waterberging tijdens hevige neerslag. Dit kan als deze voorafgaand aan de regen tijdig worden geleegd. Dit organiseren doen we na 2017.

3.5.5 Veiligheid buitendienst vergroten

In de wateroverlastperiode in juni 2016 is een aantal buitendienstmedewerkers onpretig bejegend door inwoners. We willen te allen tijde de veiligheid van onze medewerkers waarborgen. We ontwikkelen in de eerste helft van 2017 een aanpak en implementeren deze in onze organisatie.

3.6 Regionaal bod DPRA

De Tweede Kamer heeft Zuid-Nederland aangewezen als koploperregio bij de uitwerking van het Deltaprogramma ruimtelijke adaptatie (DPRA). Het DPRA richt zich op het bestrijden van de effecten van de klimaatverandering. Het focus ligt op het beperken van wateroverlast, droogte en hittestress. Naast ruimtelijke maatregelen wordt ook aandacht besteed aan technische ingrepen en de vorming van allianties.

Het DPRA ligt in het verlengde van dit actieprogramma en vergelijkbare programma's in Noord-Brabant. De Provincies Noord-Brabant en Limburg en de inliggende waterschappen hebben zich verzameld om te komen tot een gezamenlijk programma DPRA-Zuid. Het DPRA-Zuid moet meer zijn dan een optelsom van de provinciale programma's. Het gaat erom de synergie te vinden in het gezamenlijk oppakken van programmaonderdelen.

Daarnaast zal het DPRA-Zuid ook een concreet 'bod' bevatten; acties die wij de komende jaren gaan uitvoeren en waarvoor wij een bijdrage vragen van het rijk. Voor 1 april 2017 hebben wij samen met de Brabantse waterschappen en de provincies Limburg en Brabant ons bod gereed en ingediend. De lat ligt dus hoog. De komende weken is van alle deelnemers extra inzet nodig.



Hoe we het organiseren

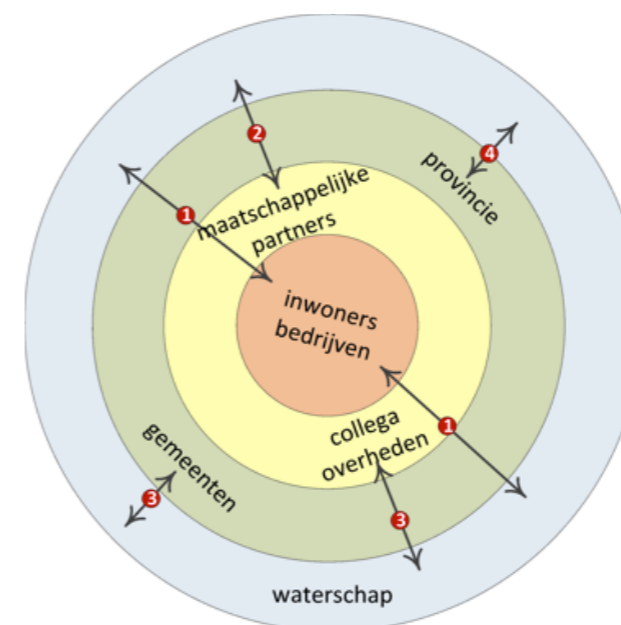
Hiervoor hebben we beschreven wat er moet gebeuren en welke activiteiten we daarvoor willen uitvoeren. In dit hoofdstuk gaan we in op hoe we het programma organiseren en integraal blijven aansturen en beheersen.

4.1 Organisatie, overleg en verantwoording

De organisatie die dit programma uitvoert, moet passen bij de principes in hoofdstuk 2. Zo hebben we veel aandacht voor onze omgeving en voor adaptatie aan veranderende omstandigheden. Daarbij organiseren we beperkte vaste externe netwerken. De bedoeling is dat buiten die vaste structuren nieuwe samenwerkingsverbanden binnen en buiten het waterschap ontstaan waar dat nodig is. Deze ontwikkelen zich naar behoefte en houden weer op als de meerwaarde verdwenen is. Dit willen we niet te veel vooraf regelen, maar samen met onze omgeving organiseren. Binnen het waterschap zetten we één kleine vaste kern neer, die het programma aanstuurt. Deze vaste kern biedt duidelijkheid richting de omgeving over bij wie men waarvoor moet zijn.

4.1.1 Externe netwerken

Inwoners, ondernemers en organisaties hebben zelf ideeën, suggesties en oplossingen. Ook kunnen ze zelf werkzaamheden uitvoeren. Wij staan hier volledig voor open en willen graag de benodigde externe netwerken opzetten en onderhouden. Dit zijn per definitie flexibele structuren die wisselen in samenstelling en duur van de samenwerking. Buiten de flexibele netwerken richten we een vaste overlegstructuur in met de provincie en benutten we bestaande structuren met gemeenten en maatschappelijke partners om het samen werken aan wateroverlast blijvend te agenderen.



In het figuur hierboven staan de verschillende typen belanghebbenden weergegeven. Per genummerde pijl lichten we hieronder toe hoe we de relatie al dan niet structureren:

1. Inwoners en ondernemers: zij zijn onze primaire belanghebbenden én hebben een rol in het komen tot een oplossing. Daarom betrekken we inwoners en ondernemers in afzonderlijke trajecten waarin zij hun lokale kennis kunnen inbrengen en mee kunnen denken over oplossingen voor lokale problemen.

2. Maatschappelijke partners/overige overheden: een groot aantal partijen kan bijdragen aan de uitvoering van het programma en heeft daar ook belang bij. Het gaat dan bijvoorbeeld om Rijkswaterstaat, omliggende waterschappen, buitenlandse overheden, de LLTB en terreinbeherende instanties. Met deze partijen richten we geen specifieke overlegstructuren in; we weten elkaar te vinden wanneer dat nodig en zinvol is. We zorgen er wel voor dat we contact houden en elkaar niet uit het oog verliezen. Naast individuele contacten hiervoor, organiseren we minimaal eens per jaar een gezamenlijke werkconferentie, waarin we met provincie, gemeenten, collegaoverheden en maatschappelijke partners kunnen werken aan de wateroverlastopgave.

3. Gemeenten: gemeenten beheren een deel van het watersysteem in de stad en de waterketen. Ze zijn dus van essentieel belang voor een succesvolle klimaataanpak. Daarnaast vormen ze een belangrijke schakel naar burgers en ondernemers. We zoeken gemeenten daarom proactief op en maken indien nodig samenwerkingsovereenkomsten. Daarnaast benutten we de reeds bestaande sterke samenwerkingsstructuren met het BROL, het waterpanel Noord en de regio-overleggen.

4. Provincie: de provincie is de belangrijkste samenwerkingspartner in de uitvoering van het programma. Via het partnercontract financiert zij een deel van de uitvoering. Ook voert de provincie de natuurontwikkelingsopgave uit, die door het omklappen een nadrukkelijke relatie met uitvoering van de wateroverlastopgave heeft. Ten slotte stelt de provincie via de regionale normering het belangrijkste kader voor de bescherming tegen wateroverlast. We overleggen daarom bestuurlijk eens in de 6-8 weken met de provincie over het watersysteem. Naast het bestuurlijk overleg vormen we met de provincie een structureel ambtelijk overleg dat de integrale opgaven bewaakt en als voorbereiding op het bestuurlijk overleg.

4.1.2 Kern Waterschap Limburg

In het figuur op de volgende pagina is de interne kern van de programmaorganisatie weergegeven. Het actieprogramma wordt getrokken door één programmamanager. Die stuurt met zijn programmateam alle acties binnen het programma integraal aan. Hij legt verantwoording af aan de ambtelijke en bestuurlijke opdrachtgevers.

Programmteam

Elke programmaliijn kent zijn eigen trekker, die zitting heeft in het programmteam. Deze lijnleiders zijn verantwoordelijk voor de uitvoering van activiteiten binnen hun betreffende programmaliijn. Daarnaast is een trekker specifiek voor de gebiedspilots aangewezen. Deze stuurt vanuit het belang van de gebiedspilots en borgt de integratie van de programmaliijnen in de gebiedspilots.

Het programmteam wordt ondersteund door één programmabeheerser en één adviseur communicatie en omgeving. De eerste is verantwoordelijk voor de bewaking van de planning, begroting en risico's van het programma en het signaleren en bespreken van afwijkingen daarop. De tweede is verantwoordelijk voor de programmabrede communicatie en consultatie. Daarnaast bewaakt zij de omgevingsaanpak van de afzonderlijke activiteiten binnen het programma. (zie ook paragraaf 4.5)

Het programmteam bespreekt eens per week de voortgang, risico's en eventuele afwijkingen.

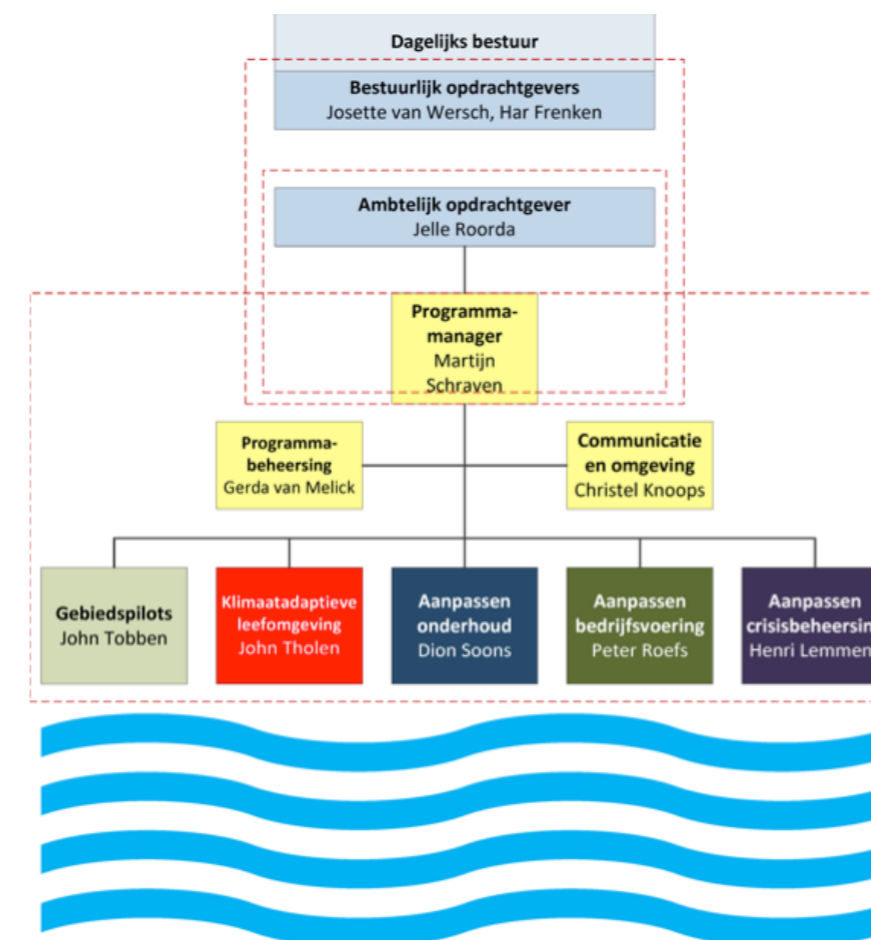
Naast het programmteam stellen we een groep met zogenaamde vrijdenkers samen, die periodiek kritisch met het programmteam meedenkt en reflecteert op de aanpak van het programma. De programmamanager organiseert dit.

Opdrachtgevers

In verband met het grote belang van dit programma voor de doelstellingen van het waterschap zullen medewerkers breed uit de organisatie aan de uitvoering van het programma meewerken. Dit beperkt zich niet tot de directie Watersysteem & waterketen; ook medewerkers uit de directies Bestuur & organisatie en (in mindere mate) Waterkeringen zullen waar dit zinvol is meewerken. Daarom bedden we het programma breed in, zowel in de bestuurlijke als in de ambtelijke organisatie. Dagelijks opdrachtgever is de directeur Watersysteem & waterketen. Hij overlegt iedere 2 weken met de programmamanager over de voortgang van het programma, over risico's en eventuele afwijkingen.

Bestuurlijk opdrachtgevers zijn Josette Van Wersch en Har Frenken. De voortgang van het programma wordt iedere 2 weken in het programmaoverleg watersysteem besproken.

De voortgang wordt daarnaast 4-6 keer per jaar besproken met het dagelijks bestuur.



4.1.3 Beheersing en verantwoording

Alle activiteiten worden uitgevoerd in projecten, omgevingsprocessen of in de lijnorganisatie. Bij de eerste twee gaat het om activiteiten waar we als waterschap zelf aan zet zijn. Daarvoor stellen we, waar zinvol, een plan van aanpak op, waarin nauwkeurig de voorgenomen aanpak, de fasering en besluitvormingsmomenten, de benodigde middelen en de wijze van beheersing worden vastgelegd. Beheersing vindt plaats op de elementen tijd (inzet en doorlooptijd), geld (kosten en opbrengsten), kwaliteit (proces en resultaat), informatie (overlegstructuur, beslisdocumenten, voortgangsrap-



portages en acties) en risico's (risicoïdentificatie, beheersmaatregelen, zowel preventief als reactief). Een plan van aanpak wordt goedgekeurd door minimaal de programmamanager. Indien nodig kan deze besluiten een plan te laten vaststellen door een opdrachtgever of het DB.

Naast de beheersing van afzonderlijke activiteiten wordt beheersing op de genoemde aspecten ook integraal ingericht op programmaniveau. Hiermee wordt de samenhang geborgd en komen de afwijkingen en belangrijkste risico's tijdig onder de aandacht van de programmamanager en opdrachtgevers.

De overleggen tussen opdrachtgevers, programmamanager en deelprogrammamanagers worden altijd voorafgegaan door een zeer beknopte schriftelijke rapportage (maximaal 1 A4) waarin eventuele afwijkingen ten opzichte van een plan van aanpak worden gemeld. Ook worden hierin de risico's (mogelijke toekomstige afwijkingen) opgenomen. Afwijkingen en risico's gaan altijd vergezeld van een voorstel hoe ermee om te gaan. De beknopte schriftelijke rapportage is vervolgens de basis voor het gesprek tussen deelprogrammamanager - programmamanager - opdrachtgevers. Daarnaast wordt ieder kwartaal een voortgangsrapportage geschreven die aan het DB wordt aangeboden.

Omgevingsprocessen organiseren we voor activiteiten waar we nadrukkelijk samen met de omgeving aan het werk gaan. De kwaliteit van processen is vooral afhankelijk van de kwaliteit van de dialoog. Het tempo en de deadlines worden bepaald door de mate van initiatief en energie bij de deelnemers. Als waterschap sturen we hier vooral in door goede communicatieadviseurs en omgevingsmanagers in te zetten. De rest moet vooral komen uit de deelnemers zelf, binnen de mogelijkheden die het gebied en de partners bieden en ondersteund door de beschikbare instrumenten.

4.2 Planning

In de bijlage is een globale planning voor het programma opgenomen. De jaren 2017 en 2018 zijn daarin al verder uitgewerkt dan de jaren daarna. In 2017 ligt het accent het uitvoeren van meerdere concreet zichtbare projecten om wateroverlast te voorkomen en knelpunten te verhelpen, op het continueren van lopende projecten (o.a. BOOST), en op het versterken van de interne (minder zichtbare) organisatie-aspecten zoals het verbeteren van de informatievoorziening en structureren van assetmanagement. De planning wordt de komende maanden steeds specifieker gemaakt waarmee ook steeds meer duidelijk wordt wanneer besluitvorming gaat plaatsvinden.

4.3 Risicobeheersing

Zowel op het niveau van het programma als van de individuele trajecten binnen het programma wordt risicomanagement toegepast. Waar nodig worden beheersmaatregelen ingezet. Het risicomanagement is een structureel onderdeel van de programma-teamvergaderingen en van het overleg tussen programmamanager en opdrachtgevers. Periodiek worden risicoanalyses bijgesteld, worden ingezette beheersmaatregelen geëvalueerd en wordt bepaald of aanvullende beheersmaatregelen nodig zijn.

Voor het programma als geheel is een eerste risicoanalyse gehouden. In deze analyse heeft het voltallige programmateam, aangevuld met enkele adviseurs risico's geïnventariseerd, geprioriteerd en zijn er beheersmaatregelen benoemd. De risico's die het hoogst scores zijn onder te brengen in 3 thema's:

1. De hoge ambitie kan niet worden waargemaakt

Met voorliggend actieprogramma wordt een hoge ambitie neergelegd. Dit gebeurt bewust omdat we zien dat de klimaatverandering grote gevolgen heeft. Dit ambitieniveau schept echter wel hoge verwachtingen aan wat we (in eerste instantie zal hierbij naar het waterschap worden gekeken) weten te bereiken. Deze verwachtingen worden op enkele specifieke locaties verder versterkt door bestuurlijke aandacht en toezeggingen. Tegelijk zijn de meeste maatregelen nog onvoldoende doorgerekend om het precieze effect van de maatregelen te kunnen bepalen en om de benodigde financiële middelen exact te kunnen bepalen. Dit alles kan ertoe leiden dat er teleurstellingen binnen het waterschap en bij de omgeving ontstaan omdat we de hoge verwachtingen niet weten waar te maken. Bijvoorbeeld omdat blijkt dat de maatregelen niet te financieren zijn, niet het verwachte effect opleveren of omdat het op sommige locaties niet lukt daadwerkelijk snel maatregelen te treffen. Dit kan gevolgen hebben voor het imago van het waterschap en voor het draagvlak voor het programma.

Om deze risico's te vermijden nemen we de volgende maatregelen:

- We werken het actieprogramma op korte termijn verder uit, inclusief een nadere onderbouwing van de planning en financiering.
- We werken nauw samen tussen bestuur (portefeuillehouders / DB / AB) en organisatie, zodat we continu als één organisatie kunnen handelen en kunnen communiceren met de buitenwereld.
- We praten steeds over de verwachtingen van mensen binnen en buiten de organisatie en gaan deze actief managen om te voorkomen dat de verwachtingen en wat we leveren uit elkaar gaan lopen. We communiceren daarbij ook expliciet over de stand van zaken van de maatregelen in dit actieprogramma en over veranderingen daarin.
- We zorgen voor een uitgewerkt onderbouwd financieel plan.

2. De verwachtingen die het waterschap heeft aan inzet door de omgeving zijn te hoog gespannen

Het bereiken van de gestelde doelen en resultaten is in hoge mate afhankelijk van partners, bedrijven en inwoners. Zo hebben we de provincie nodig voor het omklappen van goudgroene natuur om het realiseren van retentiegebieden betaalbaar te maken. Bij het uitvoeren van projecten zetten we in op veel eigen initiatief in het ontwerpen maar ook in het uitvoeren van maatregelen. Ook verwachten we veel van agrariërs in het beheer van systemen (inspectie en onderhoud). Als deze verwachtingen niet worden waargemaakt (doordat derden andere belangen of prioriteiten stellen of men zich niet bewust is van de eigen rol) zal dit vertraging van het programma of zelfs stagnatie tot gevolg hebben. Dit kan leiden tot frustratie en teleurstelling bij alle partijen.

Om dit te voorkomen zetten we het volgende in gang:

- We nemen onze partners steeds mee in wat we willen en wat we doen. We leggen de uitwerking van onze aanpak zoveel mogelijk met partners aan de voorkant vast en maken goede afspraken over de gezamenlijke uitvoering en rolverdeling.
- We zetten veel energie op het in contact blijven met inwoners en bedrijven. We communiceren zo expliciet mogelijk over wat men van de overheid / het waterschap wel en niet mag verwachten, wat de overheid / het waterschap van anderen verwacht en wat men zelf kan doen.
- Waar dit nodig en/of nuttig is organiseren we toezicht op uitvoering door anderen.

3. Het werken in een programma komt binnen het waterschap niet goed van de grond

Het programmatisch werken is relatief nieuw voor het waterschap. Met name het samenspel tussen lijnorganisatie en programmaorganisatie vergt aandacht en ontwikkeling. Doordat mensen te weinig tijd krijgen voor het werken binnen het programma of doordat er onvoldoende sterke sturing is in het programma en het zich daardoor niet staande kan houden ten opzichte van de lijn kan onduidelijkheid ontstaan. Prioriteiten worden dan wellicht zo gesteld dat het programma hieronder lijdt. Activiteiten worden dan onvoldoende opgepakt en er ontstaat vertraging en frustratie of zelfs weerstand binnen de organisatie.

Om dit te voorkomen ondernemen we de volgende acties:

- We staan expliciet stil bij wat het programmatisch werken betekent voor verschillende betrokkenen binnen de organisatie. We houden daarvoor bijeenkomsten met direct betrokkenen en hun managers om te leren wat dit betekent voor het dagelijks werken en voor ieders rol.
- We maken in afstemming met de lijn heldere keuzes over prioriteiten en inzet en houden daaraan vast. We doen dit in nauwe afstemming met het bestuur.

4.4 Middelen

Om dit actieprogramma tot een succes te maken en de gestelde doelen en resultaten te bereiken is een forse investering nodig. Een eerste grove inschatting bedraagt ca. € 150 tot € 250 miljoen. Het grootste deel hiervan (ca. 95%) gaat naar inrichtingsmaatregelen (zoals de aanleg van retentiegebieden, beschermingsmaatregelen in het Heuvelland).

De precieze benodigde middelen en financiering moeten verder worden uitgewerkt. De kosten zullen daarbij door meerdere partijen gedragen dienen te worden. Het bod aan het DPRA (paragraaf 3.6) maakt hier onderdeel van uit. Ook heeft het waterschap in haar meerjarenbegroting op dit moment reeds ca. € 30 miljoen gereserveerd voor beschermingsmaatregelen. In de komende maanden hopen we in overleg met partners en bedrijven tot een nadere invulling van kosten en financiering te komen.

Naast mensen en geld kan het ook zijn dat we tegen belemmeringen in wet- en regelgeving aanlopen. Mocht dit zo zijn dan streven we ernaar hierover in de vorm van een green deal (klimaatdeal) afspraken te maken met gemeenten/provincie/Rijk.

4.5 Communicatie en omgevingsaanpak

De communicatie- en omgevingsaanpak in dit actieprogramma kent 3 doelen:

1. Het maken van verbindingen en vormen van effectieve samenwerkingsverbanden. Hiermee benutten we lokale kennis, werken daadkrachtig en zichtbaar met de omgeving aan oplossingen tegen wateroverlast en creëren betrokkenheid en draagvlak voor het werk van het waterschap.
2. Vergroten van de betrokkenheid van burgers en ondernemers en het bewustzijn dat water van ons allemaal is en dat iedereen een bijdrage kan leveren aan het voorkomen en/of verminderen van wateroverlast.
3. Positioneren van Waterschap Limburg in zijn nieuwe rol als regisseur van het gebiedsproces waar waterdoelen gerealiseerd worden, specifiek het oplossen en voorkomen van wateroverlast.

In paragraaf 4.1 is al beschreven welke vaste structuren we hebben met een aantal partijen. Hieronder gaan we in op hoe we buiten die vaste structuren werken met onze omgeving en hoe we communiceren.

Ad 1. Maken van verbindingen en vormen van effectieve samenwerkingsverbanden

Dit is zeer specifiek gericht op de inhoud en de betrokken stakeholders van een afgebakend (deel)project. In algemene zin kan Waterschap Limburg een set 'tools' ontwikkelen of omschrijven die de verantwoordelijke omgevingsmanager van een project ter beschikking heeft en in de verschillende fases van het project kan inzetten. Hierbij valt te denken aan: ontwerpateliers/creatieve sessies, persoonlijke gesprekken/interviews, groepsdiscussies, excursies, interactieve planvorming, forums. Het zal duidelijk zijn dat de omgevingsmanager een belangrijke rol speelt in deze omgevingscommunicatie: hij weet exact welke stakeholders welke belangen hebben en welke inhoudelijke boodschappen op welke momenten onder de aandacht moeten zijn.

Werkproces met stakeholders per werkgebied

Stap 1 is het afbakenen van werkgebieden. We koppelen een probleemgebied aan een projectomgeving met stakeholders. Stakeholders selecteren we na een actor- en krachtenveldanalyse waarop we de benaderingsstrategie baseren.

Stap 2 is het inrichten van een werkorganisatie en werkstructuur waarmee en waarbinnen we werken aan oplossing van de wateroverlast. Beiden zijn gebiedspecifiek. We stellen per gebied een klankbordgroep in van stakeholders. Deze groep betrekken we vanaf het begin om hun ideeën en mening over de aanpak (het werkproces) en de inhoud (de maatregelen) mee te nemen. Afhankelijk van het belang van een knelpunt en eventuele bestuurlijke gevoeligheden wordt een bestuurlijke topstructuur ingericht. Het waterschap zet een omgevingsmanager in om het interactieve werkproces op te zetten en te begeleiden en een team van vakspecialisten voor de inhoudelijke werkzaamheden.

Stap 3 is een startbijeenkomst. Hierin verduidelijken we het werkproces, de verwachte inbreng van stakeholders en de invloed die zij kunnen uitoefenen, we verkennen de inhoudelijke problematiek en bepalen de werkagenda. Het smeden van een band met stakeholders is hier een uiterst belangrijk procesdoel.

Stap 4 is het doorlopen van een interactief werkproces waarin co-creatie een belangrijk uitgangspunt is. In een aantal werksessies met de klankbordgroep, al dan niet verbreed met aanvullende stakeholders, verkennen we de maatregelen en werken ze uit.

Ad 2. Vergroten bewustzijn en betrokkenheid

Op corporate niveau zal gecommuniceerd worden dat het leefklimaat in Limburg de komende jaren verandert door de gevolgen van de klimaatverandering. Daarbij besteden we aandacht aan hoe mensen hier zelf mee om kunnen gaan.

Ad 3 Positioneren van het waterschap als gebiedsregisseur

Omdat Waterschap Limburg een nieuwe fusieorganisatie is, zal de corporate communicatie zich moeten richten op het creëren van naamsbekendheid enerzijds en anderzijds op het laden van het merk: wie is Waterschap Limburg, wat doet Waterschap Limburg, en hoe voert Waterschap Limburg zijn taken uit (open, actief de samenwerking opzoekend, mensgericht, informatiehuishouding op orde).

4.5.1 Inrichting communicatie

Het eerste doel is gebiedspecifiek en gaat om samenwerken. Hierin ontvangen we en zenden we. Het tweede en derde doel vullen we in met communicatiemiddelen. We zijn dan dus voornamelijk aan het zenden. Om deze aanpak toch zo gebiedspecifiek mogelijk te maken hanteren we de volgende uitgangspunten:

- Communicatie ondersteunt het gebiedsproces. Communicatieadvies en uitvoering is nauw verbonden met de gebiedsmanager/ omgevingsmanager van een bepaald gebied.
- Communicatie positioneert Waterschap Limburg en zijn bestuurders en voert regie over deze (corporate) vorm van communicatie.
- Elke omgevingsgebiedsmanager krijgt een basispakket aan communicatiemiddelen, dat ingezet kan worden voor het gebiedsproces, echter een deel van het communicatiebudget kan specifiek voor het gebied worden gebruikt om het proces in dat gebied te ondersteunen.

De inzet van deze communicatiemiddelen is afgestemd met de diverse stakeholders in het betreffende gebied/gebiedspilot.





waterschap
limburg

